



OŚRODEK POMOCY SPOŁECZNEJ

Dzielnicy Rembertów Miasta Stołecznego Warszawy

ul. Dwóch Mieczów 22A, 04 – 491 Warszawa, tel. (22) 673 54 12, faks: 611 99 94

www.opsrembertow.waw.pl, e-mail: sekretariat@opsrembertow.waw.pl

**SPRAWOZDANIE
Z DZIAŁALNOŚCI
OŚRODKA POMOCY SPOŁECZNEJ
DZIELNICY REMBERTÓW
m. st. WARSZAWY
ZA 2011 ROK**

Warszawa, maj 2012 r.



***Misja
Ośrodka Pomocy Społecznej
Dzielnicy Rembertów m. st. Warszawy:***

***„usamodzielnienie osób i rodzin,
tzn. umożliwienie im przyswojenia
ich własnej wolności, by mogli stać się
niezależnymi, samodzielnymi,
autonomicznymi,
wolnymi obywatelami...”***

SPIS TREŚCI

1. WSTĘP	4
1.1. Łączna liczba mieszkańców.	4
1.2. Struktura demograficzna mieszkańców dzielnicy.	4
2. ZADANIA OŚRODKA	5
3. STRUKTURA ORGANIZACYJNA OŚRODKA	5
3.1. Struktura organizacyjna Ośrodka.	5
3.2. Stan zatrudnienia pracowników.	6
4. PLAN I WYKONANIE BUDŻETU	9
5. ŚWIADCZENIA Z POMOCY SPOŁECZNEJ	11
5.1. Powody udzielania świadczeń.	11
5.2. Liczba osób w rodzinach objętych poszczególnymi rodzajami pomocy materialnej.	12
5.3. Pomoc pozamaterialna.	13
5.4. Usługi opiekuńcze.	15
5.4.1. Usługi gospodarcze i pielęgnacyjne.	15
5.4.2. Specjalistyczne usługi opiekuńcze.	17
5.5. Rodziny/osoby usamodzielnione.	18
6. DZIAŁALNOŚĆ DOMU DZIENNEGO POBYTU [DDP]	18
6.1. Zadania DDP.	18
6.2. Personel.	18
6.3. Pensjonariusze.	19
6.4. Zajęcia stałe.	20
6.5. Zajęcia okolicznościowe.	21
6.6. Kalendarium zajęć w 2011 r.	21
6.7. Obiady w DDP.	24
7. DZIAŁALNOŚĆ REMBERTOWSKIEJ AKADEMII SENIORA [RAS]	25
7.1. Zasady funkcjonowania Rembertowskiej Akademii Seniora.	25
7.2. Odbiorcy Rembertowskiej Akademii Seniora.	26
7.3. Zajęcia w Rembertowskiej Akademii Seniora w 2011 r.	26
8. POMOC SPECJALISTYCZNA	29
8.1. Informacje ogólne.	29
8.2. Pomoc specjalistyczna.	32
8.3. Pomoc psychologiczna.	34
8.4. Pomoc prawna.	37
8.5. Działalność Agencji Poradnictwa Zawodowego i Pośrednictwa Pracy.	39
8.5.1. Informacje ogólne.	39
8.5.2. Pośrednictwo pracy.	40
8.5.3. Poradnictwo zawodowe.	41
8.6. Klub Wolontariusza.	43
8.6.1. Informacje ogólne.	43
8.6.2. Rekrutacja i charakterystyka wolontariuszy.	44
8.6.3. Działalność Klubu Wolontariusza.	44
8.7. Program „Dobry Rodzic – Dobry Start”.	46
8.8. Projekt „Tworzenie i rozwijanie standardów usług pomocy i integracji społecznej”.	46
9. PRZECIWDZIAŁANIE PRZEMOCY W RODZINIE	48
10. PROJEKT SYSTEMOWY EFS	49
11. MAGAZYN ODZIEŻOWY	50

1. WSTĘP

1.1. Łączna liczba mieszkańców.

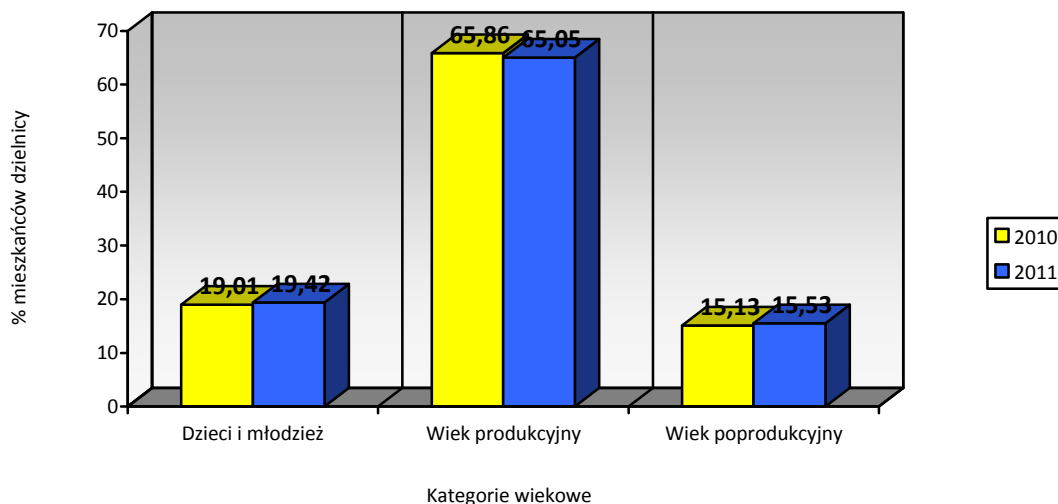
Zgodnie z danymi Delegatury Biura Administracji i Spraw Obywatelskich w Dzielnicy Rembertów Miasta Stołecznego Warszawy, na terenie dzielnicy na pobyt stały i czasowy na dzień 31 grudnia 2011 r. zameldowanych było **22.410** osób, z czego **11.840** osób to kobiety, **10.570** – mężczyźni.

1.2. Struktura demograficzna mieszkańców dzielnicy.

Tabela nr 1. Podział mieszkańców ze względu na płeć i wiek.

Wiek	0-5		6-12		13-15		16-18		19-65	19-60	pow. 65		pow. 60		Razem	
Płeć	M	K	M	K	M	K	M	K	M	K	M	K	M	K	M	K
Liczba	781	787	774	718	285	319	342	347	7.340	7.237	1.048	2.432	10.570	11.840		
	1.568		1.492		604		689		14.577		3.480		22.410			
%	3,49	3,51	3,45	3,20	1,27	1,42	1,53	1,55	32,76	32,29	4,68	10,85	47,17	52,83		
	19,42								65,05		15,53		100			

Wykres nr 1. Charakterystyka społeczno – demograficzna.



Spółeczność Rembertowa:

- Jest młoda – prawie 85% mieszkańców nie przekroczyło wieku emerytalnego.
- Nieco ponad 19% mieszkańców to dzieci i młodzież. Udział tej kategorii wiekowej wśród mieszkańców dzielnicy wzrósł o około 0,5% w stosunku do roku 2010.
- W stosunku do roku 2010 spadła liczba osób w wieku produkcyjnym, zaś wzrosła – w wieku poprodukcyjnym. W perspektywie 20–30 lat, przy zachowaniu istniejących tendencji demograficznych, proces starzenia się społeczności będzie szczególnie dotkliwy.
- Około 65% mieszkańców jest w wieku aktywności zawodowej, co sprawia, że szczególne poczucie zagrożenia wywołuje perspektywa utraty pracy.

2. ZADANIA OŚRODKA

1. Zadania własne m. st. Warszawy, realizowane na terenie Dzielnicy Rembertów, określone w ustawie o pomocy społecznej, a także inne zadania – zgodnie z ustaleniami Rady Miasta.
2. Zadania zlecone m. st. Warszawie, określone w ustawie o pomocy społecznej i innych ustawach oraz zadania wynikające z porozumień zawartych z Wojewodą Mazowieckim, innymi jednostkami samorządu terytorialnego i administracją rządową.

3. STRUKTURA ORGANIZACYJNA OŚRODKA

3.1. Struktura organizacyjna Ośrodka.

Struktura organizacyjna była zgodna z Zarządzeniem Nr 6 Dyrektora Ośrodka Pomocy Społecznej Dzielnicy Rembertów m. st. Warszawy z dnia 30 czerwca 2008 r. W ramach regulaminu wyodrębniono następujące podstawowe komórki organizacyjne:

1. **Dział Pomocy Środowiskowej** – organizacja pomocy materialnej oraz usługowej poprzez terenowych pracowników socjalnych.
2. **Samodzielne Stanowisko ds. Świadczeń** – realizacja świadczeń, prowadzenie bazy danych oraz przygotowywanie sprawozdań z udzielonej pomocy.
3. **Dział ds. Uzależnień i Pomocy Specjalistycznej** – poradnictwo specjalistyczne, Agencja Poradnictwa Zawodowego i Pośrednictwa Pracy oraz Klub Wolontariusza
4. **Dział Finansowo – Księgowy** – obsługa finansowo – księgową całego Ośrodka.
5. **Dział Administracyjny** – sprawy dotyczące eksploatacji nieruchomości oraz majątku, sprawy kadrowe oraz obsługa kancelaryjna Ośrodka.
6. **Dom Dziennego Pobytu** – placówka wsparcia o zasięgu lokalnym, ukierunkowana na utrzymanie osób w podeszłym wieku oraz niepełnosprawnych ruchowo w środowisku zamieszkania; koordynacja Rembertowskiej Akademii Seniora.
7. **Samodzielne stanowisko radcy prawnego** – stanowisko ds. obsługi prawnej Ośrodka, zadanie realizowane przez podmiot gospodarczy.

Zarządzeniem Nr 7 Dyrektora Ośrodka Pomocy Społecznej Dzielnicy Rembertów m. st. Warszawy z dnia 28 czerwca 2011 r. wprowadzony został nowy regulamin organizacyjny, obowiązujący od dnia 01 lipca 2011 r. W ramach nowego regulaminu wyodrębniono następujące podstawowe komórki organizacyjne:

1. **Dział Pomocy i Integracji Społecznej** – wcześniej Dział Pomocy Środowiskowej; w ramach działu utworzono Zespół ds. Osób Starszych i Niepełnosprawnych;
2. **Dział Pomocy Specjalistycznej** – wcześniej Dział ds. Uzależnień i Pomocy Specjalistycznej;
3. **Dział Finansowo – Księgowy;**

- 4. Dział Administracyjny;**
- 5. Dom Dziennego Pobytu;**
- 6. Samodzielne Stanowisko Pracy ds. Świadczeń;**
- 7. Samodzielne Stanowisko Pracy ds. Kancelarii;**
- 8. Samodzielne Stanowisko Pracy ds. Kadr i Płac;**
- 9. Samodzielne Stanowisko Pracy ds. Eurokoordynacji;**
- 10. Samodzielne Stanowisko Radcy Prawnego.**

Zarządzeniem Nr 8 Dyrektora Ośrodka Pomocy Społecznej Dzielnicy Rembertów m. st. Warszawy z dnia 29 sierpnia 2011 r. do obowiązującego regulaminu organizacyjnego wprowadzono następujące zmiany:

- z dniem 01 grudnia 2011 r. zlikwidowano Dział Pomocy Specjalistycznej;
- z dniem 01 stycznia 2012 r. w ramach Działu Pomocy i Integracji Społecznej utworzono Zespół ds. Wspierania Rodziny, do którego głównych zadań należy realizacja pomocy pozamaterialnej oraz zadań wynikających z ustawy z dnia 09 czerwca 2011 r. o wspieraniu rodziny i systemie pieczy zastępczej.

3.2. Stan zatrudnienia pracowników.

Na dzień 31 grudnia 2011 r. Ośrodek Pomocy Społecznej wraz z placówką wsparcia zatrudniał 29 pracowników.

Tabela nr 2. Charakterystyka zatrudnienia w Ośrodku Pomocy Społecznej – stan na dzień 31 grudnia 2011 r.

Lp.	Wykształcenie	Liczba pracowników	Liczba kobiet	Liczba mężczyzn
1.	Wyższe – podyplomowe	6	6	0
2.	Wyższe	9	8	1
3.	Wyższe zawodowe (licencjat, inżynier)	7	4	3
4.	Policealne	3	3	0
5.	Średnie	1	1	0
6.	Zawodowe	3	2	1
Liczba pracowników ogółem		29	24	5

Pracownicy Ośrodka Pomocy Społecznej cały czas podnoszą swoje kwalifikacje: aktualnie wykształcenie uzupełnia dwóch pracowników.

Tabela nr 3. Wykaz szkoleń, w których uczestniczyli pracownicy Ośrodka w 2011 r.

Lp.	Data	Tytuł	Organizator	Liczba uczestników
1.	8 – 10.02	Zarządzanie projektami: MS Projekt i Prince 2 dla kadry kierowniczej	m. st. Warszawa	1
2.	8 – 10.02	Zarządzanie projektami: MS Projekt i Prince 2	m. st. Warszawa	1
3.	15 – 17.02	Zarządzanie Projektami: MS Projekt i Prince 2 dla pracowników OPS	m. st. Warszawa	1

4.	16.03	Standard Minimum – zasada równości szans Kobiet i Mężczyzn w projektach PO KL	AMICUS	1
5.	29 – 30.03	Manager Bezpieczeństwa Informacji „MBI” - praktyczne warsztaty Administratorów Bezpieczeństwa Informacji (ABI)	Ośrodek Edukacyjny FORUM	1
6.	2 – 4.03 6 – 8.04 11 – 13.05 15 – 18.06 19 – 21.10 30.11 – 2.12	Tworzenie i rozwijanie standardów usług pomocy i integracji społecznej	CAL	2
7.	21.03	Rachunkowość jednostek OPS po zmianach obowiązujących od dnia 01.01.2011 r. z uwzględnieniem zasad ewidencji wydatków świadczeń z funduszu alimentacyjnego	GRAMAR	1
8.	29.04	Finansowanie i rachunkowość	MCPS	2
9.	06.04	Jak motywować do zmiany osoby pijące alkohol szkodliwie i uzależnione, które nie chcą się zmieniać	Studio Profilaktyki Społecznej	1
10.	18.05	Instrukcja kancelaryjna w samorządowych jednostkach organizacyjnych	POLBI	1
11.	24.05	Instrukcja kancelaryjna i prowadzenie archiwum w OPS-ach	MCPS	1
12.	3.06	Ewidencja księgową OPS, w tym funduszu alimentacyjnego	TAXPRESS	1
13.	6.06	Finansowanie i rachunkowość	MCPS	1
14.	6 – 7.06 15 – 17.06	Profesjonalny pracownik socjalny – profesjonalne działanie na rzecz osób wykluczonych	BPS	4
15.	7.06	Zamówienia publiczne oraz zamówienia zgodnie z zasadą konkurencyjności w projektach PO KL	AMICUS, EFS	1
16.	22.07	Zasady administrowania dokumentami	Centrum Administracji i Biznesu	1
17.	25.08	Kierowanie zespołem pracowniczym	PROFEOS	2
18.	16 – 17.08	Realizacja projektów w RPO WM	EFIS	1
19.	2.09	Zasady ubiegania się o środki na realizację projektu w ramach Poddziałania 9.1.1 PO KL – Zmniejszanie nierówności w stopniu upowszechnienia edukacji przedszkolnej, konkurs zamknięty 2/POKL/9.1.1.11	MJWPU	2
20.	09.09	Zarządzanie dokumentacją. Nowa instrukcja kancelaryjna i nowe zasady archiwizacji dokumentacji	LEXIS - NEXIS	1
21.	11.09	Animacja osób niepełnosprawnych i starszych	STAGEMAN Polska	2
22.	13 – 16.09 10 – 13.10 7 – 10.11	Interdyscyplinarne szkolenie dla osób pracujących w obszarze przeciwdziałania przemocy w rodzinie	Stowarzyszenie na Rzecz Przeciwdziałania Przemocy w Rodzinie „Niebieska Linia”	1
23.	14 – 15.09	Zarządzanie projektem PO KL	MCPS	1
24.	28.09	Ustawodawstwo socjalne – zamówienia publiczne w jops	MCPS	1
25.	30.09	Omówienie wniosków wynikających z nadzoru nad realizacją zadań z zakresu pomocy społecznej – wejście w życie ustawy z dnia 9 czerwca 2011 r. o wspieraniu rodziny i systemie pieczy zastępczej	MUW	1
26.	11.10	Funkcjonowanie społeczne dzieci wychowujących się w rodzinach objętych pomocą społeczną w świetle znowelizowanej ustawy o pomocy społecznej	BPS	2
27.	10 – 12.10	Ewaluacja jako narzędzie zarządzania zmianą	Instytut Rozwoju Służb Społecznych	1
28.	12.10	Inwentaryzacja – odpowiedzialność, wewnętrzne regulacje, organizacja, rozliczanie, ujęcie różnic, nieprawidłowości, przypadki na-	TAXPRESS	1

		ruszenia dyscypliny finansów publicznych w zakresie inwentaryzacji		
29.	14 – 15.11	Zapoznanie się z rozwiązaniami zastosowanymi w projektach systemowych realizowanych w Płocku	BPS	1
30.	28.11	Organizacja archiwum zakładowego i składnicy akt w świetle nowych przepisów – porządkowanie, przejmowanie, ewidencjonowanie, przechowywanie i ochrona dokumentacji	PRESSCOM	1
31.	21 – 23.11 5 – 7.12	Stres i wypalenie zawodowe	MCPS	2
32.	16.12	Nowe rozwiązania prawne w zakresie wsparcia rodziny wynikające z ustawy z dnia 09 czerwca 2011 r. o wspieraniu rodziny i systemie pieczy zastępczej	BPS	11
33.	19.12	Przygotowanie do zamknięcia ksiąg rachunkowych za 2011 rok oraz zasady rachunkowości obowiązujące przy otwarciu ksiąg rachunkowych w roku 2012 w jednostkach sektora finansów publicznych	PRESSCOM	1

Tabela nr 4. Wykaz seminariów, w których uczestniczyli pracownicy Ośrodka w 2011 r.

Lp.	Data	Tytuł	Organizator	Liczba uczestników
1.	28.02	Partnerska współpraca Koordynatorów projektów systemowych PO KL	MCPS	1
2.	22.03	Rozwój aktywnej polityki społecznej Dzielnicy Wilanów w kontekście EFS	OPS Wilanów	2
3.	4, 11, 18.04	Wykwalifikowana kadra. Wysoka jakość usług. Doskonalenie pracy pracowników realizujących miejską politykę społeczną	BPS	1
4.	25.05	Przemoc w rodzinie – współpraca w ramach zespołów interdyscyplinarnych i grup roboczych – w ramach projektu „Koordynacja na rzecz aktywnej integracji”	Instytut Służb Społecznych	2
5.	02.06	Praca z małym dzieckiem – szansą na skuteczną profilaktykę społeczną w Polsce	Instytut Rozwoju Służb Społecznych	1
6.	6.06	Sztuka negocjacji – naturalny element planowania i realizacji projektów PO KL	EFS	1
7.	10.06	Wolontariat w mazowieckich OPS	Centrum Wolontariatu	1
8.	20.09	Przemoc wobec osób starszych i niepełnosprawnych w formie pracy zespołów interdyscyplinarnych	Ogólnopolskie Pogotowie dla Ofiar Przemocy w Rodzinie „Niebieska Linia”	1
9.	23.09	Profesjonalny pracownik socjalny – profesjonalne działania na rzecz osób wykluczonych	BPS	3
10.	19.10	Procedury prawne w systemie przeciwdziałania przemocy w rodzinie	Stowarzyszenie na Rzecz Przeciwdziałania Przemocy w Rodzinie „Niebieska Linia”	3
11.	28.11	Wspieranie rodziny i system pieczy zastępczej	BPS	1
12.	2.12	Współpraca OPS i WCPR z powiatowymi urzędami pracy przy realizacji projektów systemowych w ramach PO KL	MCPS	1
13.	9.12	Prawne aspekty prac Zespołów Interdyscyplinarnych ds. Przeciwdziałania Przemocy w Rodzinie	BPS	2

Tabela nr 5. Wykaz konferencji, w których uczestniczyli pracownicy Ośrodka w 2011 r.

Lp.	Data	Temat	Organizator	Liczba uczestników
1.	24.01	Program Grundtvig	Zespół Programu GRUNDTVIG	1
2.	17.03	Przedsiębiorstwo Ekonomii Społecznej z sukcesem – projekt promocji dobrych praktyk	Fundacja Archidiecezji Warszawskiej Pomocy Bezrobotnym i Biednym Nadzieja	1
3.	29.03	Dziecko z niepełnosprawnością. Ocena stanu aktualnego i perspektywy stworzenia zintegrowanego systemu pomocy medycznej, edukacyjnej i socjalnej	Fundacja „Promyk Słońca”	2
4.	15.04	Wzbierająca fala. Społeczności lokalne wobec osób starszych	Instytut Spraw Społecznych	3
5.	17.06	IV Ogólnopolska Konferencja „Profilaktyka krzywdzenia małych dzieci”	Fundacja „Dzieci Niczyje”	2
6.	21.10	Nadzieja i kompetencje jako klucz do przeciwdziałania wykluczeniu społecznemu	OPS Dzielnicy Praga Południe – EFS	4
7.	14.11	Razem – wobec przemocy w rodzinie	WPS	1
8.	25.11	Dom bez przemocy – Ochocki system przeciwdziałania przemocy w rodzinie	Zarząd Dzielnicy Ochota	1
9.	5.12	Otwarta szkoła – sojusznicy i partnerzy	BPS	1
10.	12.12	Warszawski System Wczesnego Wspomagania Rozwoju Dziecka i Pomocy Rodzinie – w poszukiwaniu zintegrowanego modelu	Biuro Edukacji m. st. Warszawy	2
11.	16.12	Psycho-medyczne skutki doznawania przemocy. Kontrowersje w przypadku podejrzenia o przemoc	Fundacja Mederi	1

Tabela nr 6. Wykaz warsztatów, w których uczestniczyli pracownicy Ośrodka w 2011 r.

Lp.	Data	Tytuł	Organizator	Liczba uczestników
1.	29.09	Wolontariat jako narzędzie aktywizacji klientów pomocy społecznej	EFS	2
2.	6.10	Strategiczne projekty w m.st. Warszawie w roku 2012	EFS	1
3.	14.11	OPS – zespoły interdyscyplinarne – zadania kierownika – warsztaty	POLBI	1

4. PLAN I WYKONANIE BUDŻETU

Budżet Ośrodka Pomocy Społecznej Dzielnicy Rembertów m. st. Warszawy w 2011 r.

1. **Dział 852:** plan **4.119.081,00 zł** zrealizowany został w wysokości **4.047.888,64 zł**, zadanie zrealizowano w **98,27%**, w tym między innymi:
 - **Rozdział 85203:** plan **243.437,00 zł** zrealizowany został w wysokości **237.373,19 zł**, zadanie wykonano w **97,51%**;
 - **Rozdział 85295:** plan **248.542,00 zł**, wykonanie **245.158,18 zł**, zadanie wykonano w **98,64%**;

- W ramach zadań zleconych i własnych administracja rządowa przekazała w planie **1.056.742,00 zł**, wykonano **1.051.881,19 zł**. Udział środków administracji rządowej w globalnym budżecie OPS w Dziale 852 wyniósł **25,98%**.

2. **Dział 853 - wydatki realizowane w ramach projektu systemowego EFS:** plan **179.895,00 zł** zrealizowany został w wysokości **175.210,15 zł**, zadanie wykonano w **97,40%**. W dziale **853** były realizowane także wydatki związane z organizacją prac społecznie użytecznych: plan **6.000,00 zł**, wykonanie **4.768,36 zł**.

Tabela nr 7. Wydatki przeznaczone na świadczenia dla klientów OPS w 2011 r. w porównaniu do lat ubiegłych.

Rodzaj wydatku	2009 r.	2010 r.	2011 r.	% (w stosunku do 2010 r.)
Zasiłki i pomoc w naturze	1.212.671,65	1.244.779,00	1.016.114,65	81,63
Dożywianie (program: Pomoc państwa w zakresie dożywiania)	313.246,78	314.948,88	297.989,34	94,61
Składki na ubezpieczenie zdrowotne	51.378,74	51.136,61	51.814,84	101,32
Usługi opiekuńcze	368.450,00	314.327,00	255.492,75	81,28
Utrzymanie Ośrodka	1.772.807,43	1.971.391,86	2.035.522,91	103,25

Tabela nr 8. Niektóre wydatki związane z działalnością i utrzymaniem Ośrodka w 2011 r.

Lp.	Rodzaj wydatku	Kwota w PLN
Utrzymanie Ośrodka, w tym		2.047.598,92
1	Wynagrodzenia i pochodne	1.736.168,88
2	Zakup energii elektrycznej, wody, gazu	24.487,61
3	Usługi telekomunikacyjne i Internet	10.971,56
4	Zakup materiałów, wyposażenia, materiałów biurowych	63.251,52
5	Pozostałe	212.719,35
Dom Dziennego Pobytu, w tym:		237.531,20
1	Wynagrodzenia i pochodne	193.112,05
2	Zakup energii elektrycznej i gazu	10.861,02
3	Usługi telekomunikacyjne i Internet	2.350,63
4	Zakup materiałów i wyposażenia	9.400,00
5	Pozostałe	21.807,50
Rembertowska Akademia Seniora		76.651,79
1	Wynagrodzenia bezosobowe i pochodne ²	15.220,73
2	Zakup usług edukacyjnych i organizacja imprez okolicznościowych	57.880,00
3	Pozostałe	3.551,06
Spotkania wigilijne dla mieszkańców		18.806,39

² Sfinansowano umowy zlecenia i o dzieło z wykładowcami oraz zajęcia malarskie i fotograficzne.

5. ŚWIADCZENIA Z POMOCY SPOŁECZNEJ

5.1. Powody udzielania świadczeń.

Tabela nr 9. Powody udzielenia świadczeń.

Powód trudnej sytuacji życiowej ⁵	Liczba rodzin	Liczba osób w rodzinach	Liczba rodzin	Liczba osób w rodzinach	Liczba rodzin	Liczba osób w rodzinach
	2009 r.		2010 r.		2011 r.	
Ubóstwo	40	59	40	60	25	30
Sieroctwo	0	0	0	0	2	4
Bezdomność	4	2	5	11	7	7
Bezrobocie	99	305	113	301	133	36
Niepełnosprawność	305	475	282	432	279	448
Długotrwała lub ciężka choroba	402	660	390	638	396	698
Przemoc w rodzinie	6	13	10	27	6	16
Potrzeba ochrony ofiar handlu ludźmi	0	0	0	0	0	0
Potrzeba ochrony macierzyństwa lub wielodzietności	73	253	56	234	71	292
Bezradność w sprawach opiekuńczo – wychowawczych i prowadzeniu gospodarstwa domowego, zwłaszcza w rodzinach niepełnych i wielodzietnych	250	481	247	678	246	689
Brak umiejętności w przystosowaniu do życia młodzieży opuszczającej całodobowe placówki opiekuńczo – wychowawcze	1	0	0	0	1	5
Trudności w integracji cudzoziemców, którzy uzyskali w Rzeczypospolitej Polskiej status uchodźcy lub ochronę uzupełniającą	0	0	0	0	0	0
Trudności w przystosowaniu do życia po zwolnieniu z zakładu karnego	8	9	13	17	15	26
Alkoholizm lub narkomania	38	80	44	80	44	89
Zdarzenie losowe i sytuacja kryzysowa	2	6	1	2	6	16
Kłęska żywiołowa lub ekologiczna	0	0	0	0	0	0

⁵ Istnieją przypadki występowania kilku dysfunkcji w jednym środowisku

5.2. Liczba osób w rodzinach objętych poszczególnymi rodzajami pomocy materialnej.

W okresie od 1 stycznia 2011 r. do 31 grudnia 2011 r. z różnych form pomocy finansowanych przez Ośrodek Pomocy Społecznej skorzystało **540 rodzin** liczących **1110 osób**, co stanowi około **4,95 % mieszkańców Dzielnicy**. Ponadto tylko z pomocy niematerialnej skorzystało **355 osób**.

W okresie od 1 stycznia 2011 r. do 31 grudnia 2011 r. OPS wydał **2.921 decyzji** stanowiących podstawę do realizacji przyznanych świadczeń oraz **36 postanowień** (27 postanowień o przedłużeniu terminu sprawy dot. zasiłku celowego, 1 postanowienie o przedłużeniu terminu sprawy dot. zasiłku okresowego, 1 postanowienie o przedłużeniu terminu sprawy – obiady dla dzieci, 1 postanowienie o przedłużeniu terminu sprawy – usługi opiekuńcze, 3 postanowienia o przedłużeniu terminu sprawy dot. prawa do świadczeń opieki zdrowotnej finansowanych ze środków publicznych oraz 3 postanowienia inne).

Wydano **12 decyzji odmownych** (8 decyzji odmownych dot. zasiłku celowego, 1 decyzja odmowna dot. zasiłku w formie rzeczowej oraz 3 decyzje odmowne dot. potwierdzenia prawa do świadczeń opieki zdrowotnej finansowanych ze środków publicznych).

Pomoc finansowa dla klientów OPS jest realizowana w formie:

- zasiłków obligacyjnych realizowanych w ramach zadań zleconych,
- zasiłków fakultatywnych realizowanych w ramach zadań własnych.

Tabela nr 10. Zasiłki obligacyjne realizowane w ramach zadań zleconych przyznane w okresie od 01.01.2011 do 31.12.2011.

Rodzaj zasiłku	Liczba osób	Liczba świadczeń	Kwota świadczeń	Liczba rodzin	Liczba osób w rodzinie
Specjalistyczne usługi opiekuńcze	8	1658	47.023	8	14
Pomoc - ogółem przyznana cudzoziemcom, którzy uzyskali zgodę na pobyt tolerowany na terytorium RP	3	11	4.130	x	x

Tabela nr 11. Zasiłki i pomoc rzeczowa realizowane w ramach zadań własnych przyznane w okresie od 01.01.2011 do 31.12.2011

Rodzaj zasiłku	Liczba osób	Liczba świadczeń	Kwota świadczeń	Liczba rodzin	Liczba osób w rodzinie
Zasiłek stały ⁶	155	1578	588.725	154	177
ZASIŁEK CELOWY	408	x	513.103	403	838
ZASIŁEK OKRESOWY, w tym z powodu:	53	200	56.959	51	120
- bezrobocia	38	120	36.443	36	80

⁶ Zadanie dotowane z budżetu Wojewody Mazowieckiego.

- długotrwałej choroby	1	4	1.268	1	2
- niepełnosprawności	8	47	10.601	8	16
- innych powodów	10	29	8.647	10	29
Program „Pomoc państwa w zakresie dożywiania”- posiłki dla dzieci	188	18.352	86.102	114	418
Program „Pomoc państwa w zakresie dożywiania”- posiłki dla dorosłych	78	10.784	65.987	74	82
Posiłki dla dorosłych (kryterium dochodowe powyżej 150%)	48	5.735	34.908	43	53
Program „Pomoc państwa w zakresie dożywiania”- zasiłek celowy na żywność (kryterium dochodowe poniżej 150%)	263	728	144.153	260	564
Sprawienie pogrzebu	1	1	2.767	1	1

Tabela nr 12. Przeznaczenie zasiłków celowych realizowanych przez Ośrodek Pomocy Społecznej w 2011 r.

Cel przyznania świadczenia	2010 r.		2011 r.	
	Liczba osób	Liczba świadczeń	Liczba osób	Liczba świadczeń
Zakup niezbędnych przedmiotów użytku domowego	6	6	4	4
Opłata czynszu	56	122	24	32
Opłata energii	202	577	159	282
Opłata gazu	33	76	18	37
Opłata za wodę	10	12	3	3
Zasiłki w formie pomocy rzeczowej	41	78	20	32
Remont i naprawy w mieszkaniu	15	15	8	8
Wywóz nieczystości płynnych	8	11	6	8
Dopłata do turnusu rehabilitacyjnego	1	1	0	0
Zakup karty miejskiej ZTM	1	1	1	1
Zakup leków i pokrycie kosztów leczenia	115	341	100	184
Zakup odzieży i obuwia	54	66	83	109
Zakup opału	207	265	212	300
Zakup środków czystości i artykułów higienicznych	105	140	100	122
Żywność	199	492	263	728
Zasiłki w ramach projektu systemowego EFS	10	76	7	26

5.3. Pomoc pozamaterialna.

Pomoc pozamaterialna realizowana jest przez Dział Pomocy Środowiskowej (Dział Pomocy i Integracji Społecznej) poprzez pracę socjalną. Praca socjalna – zgodnie z art. 6 pkt 12 ustawy o pomocy społecznej – jest to działalność zawodowa mająca na celu pomoc osobom i rodzinom we wzmacnianiu lub odzyskiwaniu zdolności do funkcjonowania w społeczeństwie poprzez pełnienie odpowiednich ról społecznych oraz tworzenie warunków sprzyjających temu celowi. Pomoc w tej formie świadczona jest bez względu na dochód rodzin lub osób. Praca socjalna prowadzona jest z osobami i rodzinami oraz we współpracy ze społecznością lokalną w celu koordynacji działań na rzecz członków społeczności lokalnej.

Praca socjalna na rzecz poszczególnych osób i rodzin realizowana jest przez pracowników socjalnych w formie poradnictwa, odpowiedniego ukierunkowania w działaniach podejmowanych przez klientów, wskazanie możliwości rozwiązywania problemu. Pracownik socjalny monitoruje działania klienta oraz osobiście podejmuje czynności w celu usprawnienia pomocy. Czynności te są podejmowane przez pracownika w przypadku niezaradności klientów. W innych sytuacjach pracownik mobilizuje klienta do podejmowania działań we własnym zakresie. Narzędziem pomocnym w realizacji pracy socjalnej jest kontrakt socjalny.

Zakres pomocy pozamaterialnej:

- Zgłaszanie osób w rodzinach z problemem alkoholowym do DZRPPiRPA – **3**;
- Pomoc w wystosowaniu pism do Zakładu Energetycznego (RWE Polska) o rozłożenie zadłużeń za energię elektryczną na raty z uwagi na trudną sytuację bytową; prośba o wstrzymanie procesu windykacji – **28**;
- Pomoc w zredagowaniu pism do Wydziału Zasobów Lokalowych Urzędu Miasta Stołecznego Warszawy dla Dzielnicy Rembertów w celu poparcia starań o przydział mieszkania z zasobów lokalowych gminy – **23**;
- Udzielanie pełnych informacji o przysługujących prawach, udzielanie porad adekwatnych do zgłaszanych problemów w trakcie pracy z rodziną – **1.335**;
- Współpraca i współdziałanie z innymi instytucjami administracji państwowej, tj. kuratorzy rodzinni, zawodowi i społeczni, dzielnicowi, pedagodzy szkolni – **127**;
- Monitorowanie i stały nadzór nad rodzinami problemowymi – **109**;
- Poradnictwo socjalne – skierowania do specjalistów, tj. doradcy zawodowego, psychologa – terapeutę uzależnień, radcy prawnego – **222**;
- Podstawowa pomoc prawna z zakresu prawa rodzinnego i opiekuńczego, prawa pracy oraz prawa administracyjnego zgodnie z potrzebami osób korzystających ze świadczeń pomocy społecznej – **306**;
- Interwencje w środowisku – pracownicy socjalni jako pierwsze ogniwo reagujące w sytuacjach kryzysowych utrudniających prawidłowe funkcjonowanie – **36**;
- Składanie wniosków o przyznanie dodatków mieszkaniowych w Wydziale Zasobów Lokalowych Urzędu Miasta Stołecznego Warszawy dla Dzielnicy Rembertów w imieniu osób korzystających z pomocy – **0**;
- Organizowanie czasu wolnego, tj. kierowanie klientów do Domu Dziennego Pobytu, świetlic pracy popołudniowej – w miarę potrzeb – **18**;
- Wnioskowanie do Sądu o wgląd w sytuację rodzinną w związku z niedopełnianiem obowiązków rodzicielskich wobec małoletnich dzieci – **0**;
- Zgłaszanie wizyt lekarskich – **36**;
- Kompletowanie dokumentów do domu pomocy społecznej – **8**;
- Organizowanie transportu dla osób niepełnosprawnych – **4**;

- Wywiad środowiskowy dotyczący potwierdzenia prawa do świadczeń opieki zdrowotnej finansowanych ze środków publicznych – **20**;
- Wywiad środowiskowy przeprowadzony w celu wydania opinii dot. udzielenia pomocy kombatantom – **3**;
- Pozyskanie miejsc pracy oraz skierowanie do konkretnego pracodawcy w celu podjęcia zatrudnienia – **11**;
- Wdrożenie procedury „Niebieskiej Karty” dla OPS – **2**;
- Organizowanie pomocy wolontarystycznej w zakresie korepetycji oraz wsparcia osoby niepełnosprawnej – **15**;
- Informacja do administratora budynku w celu poprawy warunków lokalowych – **3**;
- Skierowanie / pismo do innych instytucji w celu uzyskania pomocy – **27**;
- Uzyskanie dofinansowania dla klienta w ramach PFRON – **1**.

W ramach pracy socjalnej w 2011 r. pracownicy socjalni uczestniczyli również w przygotowaniach niżej wymienionych uroczystości:

- Spotkanie wigilijne dla mieszkańców osiedli: Rembertów Stary, Mokry Ług i Magenta, Stary Rembertów – Kolonia – 160 osób;
 - Spotkanie wigilijne dla mieszkańców osiedla Wygoda – Kawęczyn – 70 osób;
 - Spotkanie wigilijne dla mieszkańców osiedla Polanka – 55 osób;
 - Spotkanie wigilijne dla mieszkańców osiedla Nowy Rembertów – 50 osób;
 - Spotkanie wigilijne dla członków Światowego Związku Żołnierzy AK „Dęby” – 50 osób;
- Łącznie zorganizowano spotkania wigilijne dla 385 osób.

5.4. Usługi opiekuńcze.

5.4.1. Usługi gospodarcze i pielęgnacyjne.

Procesy demograficzne, a szczególnie wydłużenie wieku życia ludzkiego sprawiają, że wzrasta ilość osób w podeszłym wieku. Względy zdrowotne oraz wiek sędziwy sprawiają, iż w codziennym życiu osoby te potrzebują pomocy innych. Nierzadko zdarza się, że rodzina nie jest w stanie zapewnić odpowiedniej opieki osobie wymagającej pomocy. Przyczyny takiego stanu są różnorodne, np. praca zawodowa, inne miejsce zamieszkania, a także zaniedbanie. Ośrodek Pomocy Społecznej, w miarę możliwości, zapewnia osobom chorym, niepełnosprawnym, niezdolnym do samoobsługi – samotnym lub pozostającym w rodzinach – pomoc w formie usług opiekuńczych (gospodarczych i pielęgnacyjnych). Usługi te zapewniają możliwość w miarę samodzielnego i godnego życia osoby starszej w miejscu zamieszkania, bez konieczności umieszczenia jej w Domu Pomocy Społecznej. Usługi opiekuńcze mają na celu pomoc w zaspokajaniu codziennych potrzeb życiowych osoby. W ich zakres wchodzi m. in.: przynoszenie zakupów, realizacja recept, przynoszenie wody, węgla, dokonywanie opłat w urzędach, a także pomoc w utrzymaniu higieny osobistej lub kąpiel osoby leżącej w łóżku.

Z pomocy w formie usług gospodarczych oraz pielęgnacyjnych w okresie 01.01.2011 – 31.12.2011 skorzystało 86 osób, w tym 32 mężczyzn i 54 kobiety. Z usług gospodarczych skorzystało 78 osób, natomiast z usług pielęgnacyjnych 16 osób. Ponadto jednocześnie z pomocy w formie usług pielęgnacyjnych i gospodarczych skorzystało 8 osób.

Wśród osób korzystających z usług gospodarczych 24 osoby nie ponosiły odpłatności, natomiast pozostałe płaciły za usługi, w tym:

- 4 osoby płaciły 5%,
- 3 osoby płaciły 10%,
- 18 osób płaciło 15%,
- 9 osób płaciło 20%,
- 6 osób płaciło 30%,
- 3 osoby płaciły 50%,
- 4 osoby płaciły 85%
- 7 osób płaciło 100%.

Wśród osób korzystających z pomocy w formie usług pielęgnacyjnych dwie osoby nie ponosiły odpłatności, pozostałe płaciły za usługi, w tym:

- 1 osoba płaciła 5%,
- 1 osoba płaciła 15%,
- 2 osoby płaciły 20%,
- 1 osoba płaciła 30%,
- 4 osoby płaciły 50%,
- 1 osoba płaciła 70%,
- 4 osoby płaciły 100%

W skali roku wydano 24 decyzje przyznające usługi pielęgnacyjne, 168 decyzji przyznających usługi gospodarcze – łącznie 192 decyzje, z czego 21 decyzji dotyczących zmiany wymiaru godzin usług lub odpłatności. Ze zmniejszenia procentowej odpłatności za usługi skorzystało 8 osób. W trakcie roku 17 osób zrezygnowało z powyższej formy pomocy z powodu m. in. zmiany miejsca zamieszkania (DPS), opieki rodziny, znalezienia pomocy we własnym zakresie.

Zaplanowano 19.604 godziny usług, wypracowano 18.375 godzin. Szczegółowy wykaz planowanych i wypracowanych godzin przedstawia poniższa tabela.

Tabela nr 13. Wykaz wypracowanych przez Fundację ZDROWIE godzin usług opiekuńczych w okresie 01.2011 - 12.2011.

Miesiąc	Usługi gospodarcze		Ilość osób	Usługi pielęgnacyjne		Ilość osób	Ilość osób łącznie
	Godziny zaplanowane	Godziny wypracowane		Godziny zaplanowane	Godziny wypracowane		
I	1517	1392	59	251	250	8	64
II	1418	1323	56	220	219	7	60
III	1584	1455	56	266	266	8	60
IV	1328	1262	53	262	257	8	57
V	1367	1284	52	272	262	8	56
VI	1456	1382	55	268	262	8	59
VII	1327	1173	49	205	205	5	52
VIII	1390	1273	51	207	185	5	54
IX	1367	1286	50	206	206	6	53
X	1243	1204	47	213	213	6	50
XI	1291	1220	49	249	248	8	52
XII	1404	1267	48	293	281	8	51
łącznie	16692	15521		2912	2854		

USŁUGI ZAPLANOWANE	19.604
USŁUGI WYPRACOWANE	18.375
OSÓB KORZYSTAJĄCYCH	86

5.4.2. Specjalistyczne usługi opiekuńcze.

W roku 2011 specjalistyczne usługi opiekuńcze dla osób z zaburzeniami psychicznymi przyznawane były decyzjami administracyjnymi na dwa okresy:

- 1) 03.01 - 30.06.2011 r.
- 2) 01.07 - 31.12.2011 r.

W powyższych okresach z pomocy w formie usług specjalistycznych korzystało łącznie osiem osób, z czego dwie to dzieci. Osoby mające przyznane usługi to: osoby chore psychicznie – 6 osób dorosłych, jedno dziecko z niepełnosprawnością intelektualną oraz jedno dziecko z autyzmem.

W ciągu 2011 r. wydano 18 decyzji administracyjnych. W skali roku u dwóch osób (usługi dla dzieci) zmieniono wymiar usług – zmniejszono wymiar z 15 godzin tygodniowo na 10 godzin tygodniowo. Jedna osoba dorosła korzystająca z usług zrezygnowała z tej formy wsparcia. Usługobiorcy w większości byli zwolnieni z odpłatności, dwie osoby miały przyznane usługi odpłatnie.

Zaplanowano łącznie 1.700 godzin usług, wypracowano 1.657,5 godziny. Przyczyny nie wypracowanych godzin to m.in.: u dzieci – zajęcia odwołane przez rodziców, odmowa zastępstwa, u osób dorosłych: hospitalizacja, rezygnacja z usług. Szczegółowy wykaz planowanych i wypracowanych godzin przedstawia poniższa tabela.

Tabela nr 14. Wykaz wypracowanych przez "Vital" s. c. godzin specjalistycznych usług opiekuńczych w okresie 01.2011 -12.2012.

Usługi dla dzieci			Usługi dla dorosłych				
Miesiąc	Godziny zaplanowane	Godziny wypracowane	Ilość osób	Miesiąc	Godziny zaplanowane	Godziny wypracowane	Ilość osób
I	126	126	2	I	42	42	4
II	120	120	2	II	40	40	4
III	138	126	2	III	46	46	4
IV	123	117	2	IV	42	40	4
V	84	82	2	V	44	44	4
VI	84	84	2	VI	44	44	4
VII	84	84	2	VII	34	25	3
VIII	44	44	1	VIII	35	35	3
IX	88	86	2	IX	66	58,5	6
X	84	84	2	X	50	50	4
XI	80	80	2	XI	59	57	5
XII	84	84	2	XII	59	59	5
Łącznie	1139	1117			561	540,5	

USŁUGI ZAPLANOWANE	1.700
USŁUGI WYPRACOWANE	1.657,5
OSÓB KORZYSTAJĄCYCH	8

5.5. Rodziny/osoby usamodzielnione.

W 2011 r. 52 osoby/rodziny zaprzestały korzystania z pomocy Ośrodka. Przyczyny usamodzielnienia były następujące:

- podjęcie pracy **6** osób,
- nabycie uprawnień do innych świadczeń **8** osób,
- inne (zaprzestanie korzystania z pomocy, zmiana miejsca zamieszkania) **38** osób.

6. DZIAŁALNOŚĆ DOMU DZIENNEGO POBYTU [DDP]

6.1. Zadania DDP.

Głównym zadaniem Domu Dziennego Pobytu z siedzibą w Warszawie przy ul. Pluto-nowych 10 jest utrzymanie osób w podeszłym wieku oraz niepełnosprawnych ruchowo w środowisku zamieszkania. Zadanie to jest realizowane poprzez:

- Prowadzenie zajęć usprawniających ruchowo;
- Prowadzenie zajęć rekreacyjnych, kulturalnych i edukacyjnych;
- Udzielanie porad psychologicznych;
- Świadczenie pomocy w rozwiązywaniu trudnych sytuacji życiowych;
- Udzielanie wsparcia w zachowaniu więzi rodzinnych;

- Umożliwienie zachowania higieny;
- Zapewnienie co najmniej jednego posiłku dziennie;
- Organizowanie innych zajęć i usług w zależności od potrzeb usługobiorców i realnych możliwości placówki;
- Współpraca z różnymi organizacjami i instytucjami w celu rozwijania nowych form działalności.

6.2. Personel.

W Domu Dziennego Pobytu zatrudnione są 4 osoby:

- kierownik DDP – 1 etat
- instruktor ds. kulturalno – oświatowych - 1 etat
- instruktor terapii zajęciowej – ½ etatu
- pomoc kuchenna – 1 etat

Raz w tygodniu dyżuruje psycholog, który jest do dyspozycji pensjonariuszy oraz wspiera personel w działaniach zmierzających do polepszenia jakości pracy. Raz w tygodniu prowadzone są przez fizjoterapeutę zajęcia usprawniające ruchowo. Fizjoterapeuta zatrudniony jest na umowę zlecenie.

Zadaniem personelu jest motywowanie pensjonariuszy do precyzowania swoich oczekiwań i aktywnego działania w celu zmiany swojej postawy. Działania personelu są indywidualizowane, dostosowane do wieku, stanu zdrowia i sytuacji pensjonariusza.

6.3. Pensjonariusze.

W 2011 r. z oferty Domu Dziennego Pobytu skorzystało 17 osób: 12 kobiet i 5 mężczyzn. Średnia wieku pensjonariuszy wynosi 74,6 lat (średnia wieku kobiet: 79,7 lat, mężczyzn 69,6 lat).

Tabela nr 15. Wiek pensjonariuszy DDP.

	50 – 60 r. ż.	61 – 70 r. ż.	71 – 80 r. ż.	81 – 90 r. ż.
Kobiety (12)	0	2	2	8
Mężczyźni (5)	1	2	0	2
Razem (17)	1	4	2	10

Wiek pensjonariuszy ogranicza możliwości organizowania wyjść poza teren placówki, np. do teatru. Wyjścia takie praktycznie nie są realizowane z uwagi na trudności z poruszaniem się pensjonariuszy oraz późną porę powrotu do domu.

6.4. Zajęcia stałe:

- czytanie prasy – pensjonariusze na bieżąco za pośrednictwem prasy informowani są o aktualnym życiu politycznym, społecznym i kulturalnym; artykuły prasowe często stanowią podstawę do dyskusji – pozwala to na poznanie innych poglądów, wpływa na zwiększenie tolerancji;
- słuchanie muzyki, śpiewanie – szczególnie kobiety chętnie śpiewają pieśni patriotyczne, harcerskie i biesiadne;
- oglądanie DVD – filmy na DVD lub video o tematyce przyrodniczej i dokumentalnej;
- zebrania z pensjonariuszami – cyklicznie w miarę potrzeb odbywają się zebrania personelu z pensjonariuszami; omawiane są aktualne propozycje wspólnego spędzania czasu, rozwiązywane są bieżące problemy; odbyło się 25 zebrań Kierownika DDP z pensjonariuszami, jedno spotkanie z Dyrektorem Ośrodka Pomocy Społecznej oraz jedno z Zastępcą Dyrektora;
- zajęcia terapeutyczne – manualne (arteterapia); głównymi celami arteterapii jest diagnoza pozwalająca rozpoznać potrzeby emocjonalne, usprawnianie ruchowe oraz relaksacja pozwalająca na odreagowanie wewnętrznych napięć, niepowodzeń, frustracji i agresji; poprzez arteterapię pensjonariusze mają możliwość: rozwijania zainteresowań i uzdolnień artystycznych, wypowiedzi za pomocą różnorodnych środków wyrazu artystycznego, rozwijania wyobraźni i ekspresji plastycznej, kształtowania umiejętności wyrażania i nazywania emocji, rozwijania sprawności manualnej, rozładowania negatywnych napięć, emocji i agresji, podniesienia poziomu samoakceptacji, trenowania cierpliwości, koncentracji i pamięci, integracji grupy oraz współdziałania w zespole;
- zajęcia usprawniające ruchowo – prowadzone przez fizjoterapeutę pozwalają na utrzymanie sprawności fizycznej; zajęcia prowadzone są w budynku lub na świeżym powietrzu, grupowo i indywidualnie. W ramach zajęć fizjoterapeuta:
 - ✓ dokonuje kontroli wydolności krążeniowej poprzez pomiar ciśnienia,
 - ✓ prowadzi ćwiczenia ogólnokondycyjne,
 - ✓ prowadzi gry i zabawy ruchowe dostosowane do wieku i stanu zdrowia pensjonariuszy,
 - ✓ udziela porad indywidualnych i grupowych;
- zajęcia grupowe z elementami psychologii – prowadzone przez psychologa; mają wpływ na budowanie poczucia własnej wartości, uczą prawidłowej komunikacji, uruchamiają procesy myślowe i emocjonalne, mają wpływ na integrację grupy, wzmacniają poczucie przynależności i podnoszą samoocenę;
- treningi kulinarne – zajęcia polegające na przygotowywaniu posiłków pod kierunkiem osoby prowadzącej; dają możliwość rozwijania wyobraźni i fantazji kulinarnej, uczą gospodarności, organizacji pracy w grupie, służą pogłębianiu wzajemnych relacji;
- trening higieniczny – personel zwraca uwagę pensjonariuszom na estetykę i wygląd zewnętrzny; osoba odpowiedzialna za treningi pomaga w przygotowaniu prania i kąpieli,

uczy obsługi pralki, zwraca uwagę na pozostawianie czystości w łazience po kąpieli i praniu.

6.5. Zajęcia okolicznościowe:

- wyjścia do obiektów kultury;
- korzystanie z zaproszeń innych placówek.

6.6. Kalendarium zajęć w 2011 r.

Zajęcia terapeutyczne:

Styczeń: praca z masą solną – utrwalanie sprawności manualnej, pobudzanie wyobraźni, zajęcia relaksacyjne;

Luty: praca z masą solną;

Marzec: praca z masą solną;

Kwiecień: wykonywanie kolaży o tematyce wiosennej (kolaż, fr. *collage* – technika artystyczna polegająca na formowaniu kompozycji z różnych materiałów i tworzyw: gazet, tkaniny, fotografii, drobnych przedmiotów codziennego użytku, naklejanych na płótno lub papier i łączonych z tradycyjnymi technikami plastycznymi, np. farbą olejną, farbą akrylową, gwaszem;

Maj: szkice w ołówku – pierwsze oznaki wiosny – pejzaże; prace o tematyce wiosennej wykonane techniką kolażu przy użyciu krepiny, gazety, wełny; motyle i kwiaty metodą orgiami (w tym zapoznanie się ze sztuką składania papieru – rys historyczny); praca przestrzenna przy użyciu kolorowego papieru i gazet, rafii, krepiny, filcu, słomek, taśmy klejącej; twórcze wykorzystywanie materiałów plastycznych; bukiet wiosennych kwiatów – wyklejanka z wełny; wycinanie form do broszek z filcu; przygotowywanie motyli dla dzieci z Zespołu Szkół Nr 76 przy ul. Dwóch Miecz 5;

Czerwiec: biżuteria z filcu; wyklejanka z wełny; „Moje prywatne szczęście. Obraz moich emocji” – abstrakcja; „Narysuj swoją energię” – abstrakcyjny obraz emocji malowany farbami akrylowymi; zapoznanie się z techniką Quillingu, ang. *quill* (tuleja, rurkować) – technika z rodzaju papieroplastyki, służąca do tworzenia ozdób z wąskich pasków papieru zwiniętych w kształt sprężyny spiralnej i odpowiednio uformowanych przez zagniecenie zewnętrznych warstw papieru;

Lipiec: praca techniką Quillingu; tworzenie planu miasta pensjonariuszy – zajęcia integracyjne, praca grupowa z wykorzystaniem rysunku; malowanie pejzaży farbami akrylowymi; praca w drewnie;

Sierpień: malowanie pejzaży farbami akrylowymi; praca techniką Quillingu; papieroplastyka; prace z wykorzystaniem jarzębiny; praca w drewnie; klejenie modelu;

Wrzesień: papieroplastyka; klejenie modelu z drewna; kartki okolicznościowe; tkanie gobelinu;

Październik: zapoznanie się z techniką decoupage; malowanie butelek; praca w drewnie; prace plastyczne z wykorzystaniem jesiennych liści;

Listopad: papieroplastyka; praca metodą decoupage; prace plastyczne z wykorzystaniem liści jesiennych; wykonywanie kartek okolicznościowych;

Grudzień: papieroplastyka; wykonanie ozdób okolicznościowych.

Zajęcia grupowe z elementami psychologii:

- 16 lutego – spotkanie organizacyjne, zapoznanie się oraz poznanie oczekiwań;
- 23 lutego – konsultacje indywidualne;
- 16 marca – zajęcia integracyjne, rozmowa na temat rodzin – pochodzenie;
- 23 marca – asertywność – wprowadzenie;
- 30 marca – asertywność cz. II – dbanie o siebie;
- 6 kwietnia – asertywność cz. III – odmawianie i proszenie;
- 20 kwietnia – rozmowa na temat tradycji Wielkanocnych – asertywność cz. IV;
- 4 maja – asertywność cz. V – rozwiązywanie konfliktów;
- 11 maja – rozmowa na temat konfliktu grupowego;
- 18 maja – rozmowa na temat konstruktywnego radzenia sobie za złością oraz budowania życzliwej atmosfery w grupie;
- 25 maja – zabawy integrujące grupę;
- 1, 8 czerwca – zabawy integrujące grupę;
- 6, 12, 20 lipca – zabawy integrujące grupę;
- 13, 27 września – zabawy integrujące grupę;
- 29 grudnia – warsztaty z zakresu komunikacji interpersonalnej.

Kino DDP:

- 12 lutego – film biograficzny „Moja lewa stopa”;
- 25 lutego – film romantyczny „Plac Waszyngtona”;
- 4 marca – dramat „Dom nadziei”;
- 18 marca – film przyrodniczy „Tygrysy bengalskie”;
- 25 marca – film naukowy „Burze”;
- 1 kwietnia – film przyrodniczy „Afryka Serengeti”;
- 8 kwietnia – film dokumentalny „10.04.10”;
- 15 kwietnia – film historyczny „Wikingowie”;
- 19 maja – film dokumentalny „Cuda przeszłości”;
- 28 czerwca – film naukowy „Tropem zabójców – huragany, góry lodowe, wulkany, tsunami”;
- 21 lipca – film naukowy „Gniew przyrody”;
- 29 lipca – film edukacyjny – animacja poklatkowa „Piotruś i wilk”;
- 1 sierpnia – film przyrodniczy „Katakлизmy”;
- 23 września – film przyrodniczy „Cuda natury”;

- 13 października – film naukowy „Życie i śmierć słońca”;
- 27 października – film przyrodniczy „Afryka”.

Treningi kulinarne:

- 2 marca – przygotowywanie ciasteczek dla dzieci w związku z zaproszeniem do Przedszkola Nr 158 przy ul. Dwóch Mieczy 30/36 na Tłusty Czwartek;
- 19, 20 kwietnia – przygotowania do śniadania Wielkanocnego: sałatki, ciasta, śledzie;
- 18 maja – przygotowania grilla i sałatki z pomidorów i ogórków;
- 25 maja – przygotowanie ciasteczek kajmakowych dla dzieci z Zespołu Szkół Nr 76 przy ul. Dwóch Mieczy 5 z okazji ich odwiedzin w DDP;
- 8 czerwca – przygotowanie deserów lodowych;
- 14 czerwca – przygotowanie grilla i sałatki pomidorowej;
- 15 września – przygotowanie grilla i sałatki z ogórkiem;
- 13 października – przygotowanie tortu;
- 19 października – przygotowanie poczęstunku na imieniny pensjonariuszek;
- 23 listopada – przygotowanie poczęstunku na spotkanie z Burmistrzami Dzielnicy Rembertów;
- 19, 20, 21, 22 grudnia – trening kulinarne w związku z przygotowaniem spotkania wigilijnego w DDP.

Inicjatywy kulturalno – oświatowe:

- 3 marca – reprezentanci pensjonariuszy odwiedzili dzieci z Przedszkola Nr 158, ul. Dwóch Mieczy 30/36 z okazji Tłustego Czwartku;
- 9 marca – wyjście z okazji Dnia Kobiet na występ zespołu Trzy Trzecie pt. „Poranek Pieśni Etnicznej”;
- 24 marca – wyjście do kina „Jan Paweł II – szukałem Was”;
- 25 maja – występ w DDP dzieci z Zespołu Szkół Nr 76, ul. Dwóch Mieczy 5;
- 31 maja – wycieczka do ogrodu botanicznego w Warszawie;
- 28 lipca – oglądanie wystawy obrazów absolwentów ASP w Urzędzie Dzielnicy Rembertów m. st. Warszawy;
- 9 sierpnia – spacer po Starym Mieście w Warszawie;
- 8 września – udział w festynie seniorów z Domów Dziennego Pobytu w Warszawie, organizowanym w DDP Mokotów pod hasłem „Nie bójmy się jesieni”;
- 16 września – wykład na temat mitologii poprowadzony przez pensjonariusza DDP;
- 30 września – wyjście do Przedszkola Nr 158, ul. Dwóch Mieczy 30/36 z okazji Dnia Pieczonego Ziemniaka;
- 13 października – wyjście na wystawę malarstwa i rzeźby „Po raz pierwszy” do Fundacji Sztuki Abdank Polska w Rembertowie;
- 14 października – imieniny pensjonariuszki;
- 20 października – imieniny pensjonariuszek;

- 26 października – wyjście do kina na film „Bitwa Warszawska 1920r.”;
- 11 listopada – wyjście do kina na film „Listy do M”;
- 17 listopada – występ artystyczny Krystiana Makstona „Na cygańską nutę”;
- 24 listopada – spotkanie pensjonariuszy z Burmistrzami Dzielnicy Rembertów w DDP;
- 15 grudnia – wyjście do Przedszkola Nr 158, ul. Dwóch Mieczów 30/36 na pieczenie pier-
ników;
- 22 grudnia – spotkanie wigilijne, koncert świąteczny TRIO.

Inne zajęcia realizowane przez personel DDP:

- 1 czerwca – oglądanie zdjęć rodzinnych pensjonariuszy;
- 2 czerwca – wspomnienia dawnego DDP – kronika;
- 3 czerwca – j. w. ciąg dalszy;
- 7 czerwca – zajęcia edukacyjne – odczytanie artykułu „Słoneczne nawyki seniora”; roz-
mowa, jak chronić się przed słońcem;
- 24 czerwca – zajęcia edukacyjne – odczytanie artykułu „Co zrobić, gdy zginie kot lub
pies” – rozmowa;
- 17 czerwca – śpiewanie pieśni patriotycznych oraz piosenek z Kabaretu Starszych Panów
przy użyciu odtwarzacza CD;
- 29 czerwca – oglądanie zdjęć rodzinnych pensjonariuszy;
- 30 czerwca – śpiewanie pieśni patriotycznych przy użyciu odtwarzacza CD;
- 4 lipca – wspólne śpiewanie piosenek;
- 14 lipca – wspomnienia związane z placówką;
- 8 sierpnia – wspólne śpiewanie piosenek;
- 9 sierpnia – rozmowa o malarstwie, oglądanie albumów z malarstwem osób niepełno-
sprawnych;
- 11 sierpnia – zapoznanie się z życiorysem i twórczością Salvadora Dali;
- 13 września – krótka historia rysunku „Od paleolitu do ekspresjonizmu”;
- 21 października – rozmowy na temat słabości ludzi sławnych z wykorzystaniem literatu-
ry.

6.7. Obiady w DDP.

W Domu Dziennego Pobytu wydawane były posiłki dla pensjonariuszy DDP oraz mieszkańców Dzielnicy Rembertów, odbierających posiłki na wynos, w ramach usługi cateringowej świadczonej przez Agencję Służby Społecznej B. Kościelak. Posiłki przygotowywane były zgodnie z zaleceniami żywieniowymi dla podopiecznych Ośrodka Pomocy Społecznej Dzielnicy Rembertów m. st. Warszawy, opracowanymi przez Instytut Żywności i Żywienia. Od stycznia do grudnia 2011 r. wydano 16.062 obiadów, w tym 2.114 dla pensjonariuszy DDP i 13.948 pozostałym mieszkańcom Rembertowa.

7. DZIAŁALNOŚĆ REMBERTOWSKIEJ AKADEMII SENIORA [RAS]⁷

7.1. Zasady funkcjonowania Rembertowskiej Akademii Seniora.

Inicjatywy stworzenia szerokiego lokalnego programu aktywizacji seniorów o charakterze edukacyjno – kulturalnym podjęli się lokalni liderzy skupieni w Komisji Integracji Europejskiej Rady Dzielnicy Rembertów m. st. Warszawy. Rembertowska Akademia Seniora rozpoczęła działalność w kwietniu 2007 r. Do lutego 2009 r. pracę RAS koordynował Urząd Dzielnicy Rembertów m. st. Warszawy, zaś Ośrodek Pomocy Społecznej prowadził obsługę administracyjną i księgową. Od marca 2009 r. OPS przejął całość zadań związanych z funkcjonowaniem RAS.

Główne cele RAS

Cel I: Przeciwdziałanie wykluczeniu społecznemu i izolacji seniorów, zostanie osiągnięty poprzez:

- udział seniorów w wykładach i seminariach;
- organizowanie wyjazdów studyjnych;
- organizację zespołów samokształceniowych.

Cel II: Poprawa jakości życia osób starszych poprzez włączanie ich do systemu kształcenia ustawicznego i utrzymanie w dobrej kondycji psychofizycznej, zostanie osiągnięty poprzez:

- poszerzanie wiedzy osób starszych z zakresu nauk humanistycznych i biologiczno – medycznych;
- kształtowanie postaw prozdrowotnych z zakresu profilaktyki gerontologicznej.

Cel III: Integracja środowiska lokalnego w działaniach na rzecz osób starszych, zostanie osiągnięty poprzez:

- podejmowanie inicjatyw programowych;
- powołanie Samorządu Słuchaczy;
- współdziałanie w zespołach samokształceniowych;
- inicjowanie grup samopomocowych;
- współpracę z organizacjami kombatanckimi.

Ogólne zasady funkcjonowania RAS

Koordynator RAS cyklicznie spotyka się z zespołem doradczym, z którym omawia bieżące sprawy oraz – na podstawie rozmów i przeprowadzonych wśród słuchaczy ankiet – przygotowuje ramowy program zajęć na najbliższy semestr, uwzględniając możliwości orga-

⁷ J. Gnioska, *Rembertowska Akademia Seniora*, „Praca socjalna”, 2009, Nr 4, s. 67 - 80

nizacyjne i finansowe. W skład zespołu doradczego wchodzi słuchacze Rembertowskiej Akademii Seniora. Ciało doradcze składa się z:

- Samorządu RAS
- Komisji Programowej
- Komisji Finansowej.

W trakcie trwania semestru koordynator organizuje wyjścia do obiektów kulturalno – oświatowych.

7.2. Odbiorcy Rembertowskiej Akademii Seniora.

Słuchaczami Rembertowskiej Akademii Seniora są osoby w wieku emerytalnym, mieszkańcy Dzielnicy Rembertów m. st. Warszawy. Wolnymi słuchaczami mogą zostać pozostali mieszkańcy Dzielnicy Rembertów, jak również mieszkańcy innych dzielnic Warszawy. Wydano 324 indeksy dla słuchaczy Rembertowskiej Akademii Seniora.

7.3. Zajęcia w Rembertowskiej Akademii Seniora w 2011 r.

Liczba osób czynnie uczestniczących w zajęciach RAS – 203. Rembertowska Akademia Seniora oferuje: wykłady, zajęcia fakultatywne, wyjścia / imprezy rekreacyjno – oświatowe. W ramach inicjatyw własnych, na własny koszt, słuchacze organizują wycieczki turystyczne – krajoznawcze.

Wykłady odbywają się średnio 2 x w miesiącu. Prowadzone są przez wykładowców akademickich, specjalistów – praktyków z określonej dziedziny, podróżników.

Tabela nr 16. Wykaz wykładów RAS w 2011 r.

Lp.	Wykładowca, data wykładu	Temat	Liczba słuchaczy
1.	dr Krzysztof Graff 10 stycznia 2011 r.	Zwyrodnienia kończyn górnych – profilaktyka i leczenie	108
2.	Stefania Korżawska 24 stycznia 2011 r.	Po zdrowie z ziołami	75
3.	Sławomir Kosyl 7 lutego 2011 r.	Kraje Beneluxu: Belgia, Holandia, Luksemurg	103
4.	prof. Tadeusz Panecki 7 marca 2011 r.	Refleksje nad historią najnowszą – Polska	85
5.	Barbara Sułkowska 9 marca 2011 r.	Wykorzystanie medycyny niekonwencjonalnej w życiu człowieka – wykład okolicznościowy z okazji Dnia Kobiet	wykład zrealizowany w DDP jako spotkanie przy kawie
6.	dr Katarzyna Buczek 21 marca 2011 r.	Wilno Miłosza	96
7.	Olga Konarczak 4 kwietnia 2011 r.	O życiu i dokonaniach Marii Skłodowskiej – Curie	100
8.	Sławomir Kosyl 18 kwietnia 2011r.	Singapur i Malezja	78
9.	dr Katarzyna Buczek 9 maja 2011 r.	Sergiusz Piasecki – bandyta czy geniusz - w 110 rocznicę urodzin	79

10.	Sławomir Kosyl 23 maja 2011r.	Filipiny	77
11.	Jarosław Węgorzewski 6 czerwca 2011 r.	Wolne rodniki i ich rola w kształtowaniu chorób cywilizacyjnych	65
12.	Jolanta Szwalbe 13 czerwca 2011r.	Nie starzeje się ten kto nie ma na to czasu	90
13.	Sławomir Kosyl 3 października 2011r.	Kraina lawendą pachnąca	134
14.	Anna Kłosińska 17 października 2011r.	Dieta oczyszczająca – krok do zdrowia	91
15.	Liliana Kołtąj 24 października 2011 r.	Adam Mickiewicz – biografia klasycznie romantyczna	107
16.	Anna Kłosińska 7 listopada 2011 r.	Jak skutecznie wygrać z rakiem	109
17.	dr Krzysztof Graff 5 grudnia 2011r.	Osteoporoza – choroba nie tylko dorosłych	99
18.	Anna Kłosińska 12 grudnia 2011 r.	Jak zdrowo przeżyć święta	103
19.	Sławomir Kosyl	Północ w Finlandii – odwiedziny u Św. Mikołaja	90

Seniorzy również z własnej inicjatywy podjęli się prowadzenia wykładów dla słuchaczy RAS. Przygotowali następujące wykłady:

- 17 stycznia – pokaz zdjęć ze wspomnieniami Longinusa Kawki pt. „Hiszpańskie refleksje”;
- 21 lutego – wykład Moniki Jaśkiewicz pt. „Ziemia, której na imię Polska”;
- 14 marca – pokaz zdjęć ze wspomnieniami Longinusa Kawki pt. „Krajobrazy tureckie”;
- 11 kwietnia – pokaz zdjęć ze wspomnieniami Edwarda Sochy pt. „Wspomnienia z Gruzji”;
- 16 maja – wykład Moniki Jaśkiewicz pt. „Meksyk”;
- 30 maja – wykład Moniki Jaśkiewicz pt. „Wulkany”;
- 10 października – pokaz zdjęć Longinusa Kawki pt. „Wspomnienia z wakacji”;
- 15 października – wykład Moniki Jaśkiewicz pt. „Woda w życiu człowieka oraz w makro i mikro ekosystemie”;
- 28 listopada – wykład Moniki Jaśkiewicz i Longinusa Kawki pt. „Wspomnienia z wakacji – Włochy Pompeja”.

Zajęcia fakultatywne odbywały się w Szkole Podstawowej Nr 217, ul. Paderewskiego 45, Bibliotece Publicznej, ul. Gawędziarzy 8 oraz Domu Dziennego Pobytu, ul. Plutonowych 10. Z zajęć fakultatywnych w okresie sprawozdawczym skorzystało łącznie 126 osób, z tego:

- język angielski – 37;
- zajęcia komputerowe – 45;
- zajęcia malarskie – 16;
- zajęcia artystyczno – plastyczne – 10;
- chór – 23;
- zajęcia fotograficzne – 17.

Wyjścia / imprezy rekreacyjno – oświatowe:

- 15 stycznia – koncert „Mazowsze” w siedzibie Mazowsza w Karolinie;
- 26 stycznia – zabawa karnawałowa w Domu Kultury, ul. Komandosów;
- 2 marca – zabawa ostatekowa w Domu Kultury, ul. Komandosów;
- 23 marca – wyjście do Teatru Capitol na sztukę „Pomału a jeszcze raz”;
- 24 marca – wyjście do kina na film „Jan Paweł II – szukałem Was”;
- 5 kwietnia – wycieczka do Warszawskich Filtrów oraz Muzeum Kolejnictwa – 1 grupa;
- 12 kwietnia – wyjście do Muzeum Marii Skłodowskiej – Curie;
- 10 maja – wycieczka do Warszawskich Filtrów – 2 grupa;
- 19 maja – spacer z przewodnikiem po Parku Łazienkowskim;
- 27 maja – ognisko na strzelnicy AON;
- 2 czerwca – wycieczka do Wilanowa;
- 10 czerwca – zabawa integracyjna z grillem i występem zespołu muzycznego w Domu Kultury „Wygoda”, ul. Koniecpolska;
- 20 czerwca – uroczystość zakończenia roku akademickiego RAS w Urzędzie Dzielnicy Rembertów m. st. Warszawy;
- 7 października – wyjście do Teatru Capitol na sztukę „Carmen – sztuka na dziesięć telefonów komórkowych”;
- 11 października – wycieczka „Spacer po Woli”;
- 18 października – wycieczka „Synagoga, Cmentarz Żydowski”;
- 26 października – wyjście do kina na film „Bitwa Warszawska 1920 r.”;
- 16 listopada – wyjście do kina na film „Listy do M”;
- 18 listopada – zabawa Andrzejkowa dla słuchaczy RAS w Domu Kultury Rembertów, ul. Komandosów;
- 24 listopada – wycieczka do Mennicy Warszawskiej;
- 29 listopada – spotkanie Andrzejkowe z wróżbami w Domu Dziennego Pobytu;
- 3 grudnia – wyjście do teatru Capitol na sztukę „Morderstwo w hotelu”;
- 9 grudnia – wyjście do Muzeum Kolekcji im. Jana Pawła II – Galeria Porczyńskich.

Wyjścia do teatru organizowane przez słuchaczkę RAS:

- 7 stycznia – wyjście do Teatru Rampa na sztukę „Jaskółka”;
- 28 stycznia – wyjście do Teatru Rampa na sztukę „Jak stać się dobrą matką”;
- 6 marca – wyjście na operę pt. „Madame Butterfly”;
- 25 marca – wyjście do Teatru Rampa na sztukę „Babskie party”;
- 3 czerwca – wyjście do Teatru Rampa na sztukę „Damy i Huzary”;
- 6 grudnia – wyjście do Teatru Rampa na sztukę „Być jak Frank Sinatra”;
- 29 grudnia – wyjście do Teatru Polskiego na sztukę „Szkola żon”.

Uczestnicy wycieczek turystyczno – krajoznawczych krajowych i zagranicznych pokrywają koszty wyjazdu całkowicie we własnym zakresie. W 2011 r. Słuchacze RAS brali udział w następujących wycieczkach:

- 5 stycznia – „Warszawa nocą”,
- 17 kwietnia – jednodniowa wycieczka „Niedziela Palmowa w Łysych”;
- 10 – 11 czerwca – dwudniowa wycieczka do Krakowa i Wieliczki.

Inne inicjatywy:

- 26 maja – uroczysty koncert chóru z okazji Dnia Matki w Bibliotece Publicznej przy ul. Gawędzarzy 8.;
- w ramach konkursu „Rembertowski talent”, organizowanego przez Urząd Dzielnicy Rembertów m. st. Warszawy, chór RAS „Tęcza” otrzymał wyróżnienie;
- 20 października – udział chóru RAS w Żoliborskim Festiwalu Śpiewających Seniorów, organizowanym przez Ośrodek Pomocy Społecznej Dzielnicy Żoliborz m. st. Warszawy;
- 22 października, 26 listopada, 17 grudnia – spacer z kijkami – nordic walking – po terenie Dzielnicy Rembertów (dzięki zaangażowaniu osób prywatnych).

Spotkania organizacyjne koordynatora RAS z przedstawicielami RAS:

W 2011 r. odbyło się siedem spotkań koordynatora RAS z Samorządem Rembertowskiej Akademii Seniora, Radą Programową, Zespołem Finansowym i Zespołem ds. Turystyki oraz jedno spotkanie z nową Radą RAS. Na spotkaniach seniorzy m. in. zgłaszali swoje uwagi i propozycje do projektu Regulaminu Rembertowskiej Akademii Seniora. Po konsultacjach społecznych i analizie wpływających uwag do projektu, powstał dokument regulujący zasady funkcjonowania Rembertowskiej Akademii Seniora. Zgodnie z regulaminem powołany został nowy organ doradczy – Rada Rembertowskiej Akademii Seniora, składająca się z Samorządu RAS, Komisji Programowej i Komisji Finansowej. Samorząd RAS tworzy 3 słuchaczy, Komisję Programową – 3 słuchaczy oraz 4 przedstawicieli wskazanych przez Burmistrza Dzielnicy Rembertów m. st. Warszawy, Przewodniczącego Rady Dzielnicy Rembertów oraz Dyrektora Ośrodka Pomocy Społecznej, Komisję Finansową – 3 słuchaczy RAS.

W dniu 14 listopada 2011 r. odbyły się wybory do nowej Rady Rembertowskiej Akademii Seniora. Nowa Rada RAS spotkała się pierwszy raz w grudniu 2011 r.

8. POMOC SPECJALISTYCZNA

8.1. Informacje ogólne.

Podstawowe zadania Działu ds. Uzależnień i Pomocy Specjalistycznej (od dnia 01 lipca 2011 r. – Działu Pomocy Specjalistycznej) to w szczególności:

1. Specjalistyczna diagnoza problemów występujących w środowiskach rodzinnych, opracowywanie z klientem / rodziną planów pomocy oraz ich realizacja;

2. Poradnictwo specjalistyczne (w tym, w uzasadnionych przypadkach, pomoc udzielana w miejscu zamieszkania klienta);
3. Prowadzenie zajęć grupowych (zajęcia psychoedukacyjne, grupy wsparcia) dla wybranych kategorii klientów;
4. Pomoc psychologiczno – pedagogiczna dla rodzin dysfunkcyjnych i będących w kryzysie;
5. Konsultacje dotyczące problematyki uzależnień i współuzależnień, motywowanie do zmiany, kierowanie klientów do specjalistycznych placówek i monitorowanie ich sytuacji;
6. Prowadzenie poradnictwa zawodowego i pośrednictwa pracy wśród mieszkańców Dzielnicy Rembertów;
7. Wspieranie i animacja współpracy ze środowiskiem lokalnym, organizacjami pozarządowymi i innymi instytucjami działającymi w sferze polityki społecznej;
8. Udział w pracach zespołów zadaniowych oraz zespołów interdyscyplinarnych ds. kompleksowej pomocy rodzinom dysfunkcyjnym;
9. Pozyskiwanie, motywowanie i wspieranie wolontariuszy w ramach prowadzonego Klubu Wolontariusza;
10. Przygotowanie i realizacja programów współfinansowanych ze środków unijnych;
11. Inicjowanie, opracowywanie i realizacja lokalnych programów społecznych wynikających z rozpoznanych potrzeb;
12. Wzmacnianie rodziny zastępczej w wypełnianiu jej roli opiekuńczo – wychowawczej oraz współpraca z rodzicami biologicznymi w rozwiązywaniu ich problemów, mająca na celu powrót dziecka do rodziny biologicznej;
13. Realizacja zadań o zasięgu lokalnym w ramach realizacji miejskich programów z zakresu polityki społecznej.

Z dniem 01 grudnia 2011 r. Dział Pomocy Specjalistycznej został zlikwidowany na mocy Zarządzenia Nr 8 z dnia 29 sierpnia 2011 r. Dyrektora Ośrodka Pomocy Społecznej Dzielnicy Rembertów m. st. Warszawy w sprawie wprowadzenia zmian do regulaminu organizacyjnego OPS Rembertów. W jego miejsce – w ramach Działu Pomocy i Integracji Społecznej – od dnia 01 stycznia 2012 r. został powołany Zespół ds. Wsparcia Rodziny.

Oprócz kontynuacji zadań realizowanych przez Dział ds. Uzależnień i Pomocy Specjalistycznej, do zadań Zespołu ds. Wsparcia Rodziny należy w szczególności:

- praca z rodzinami wieloproblemowymi i będącymi w kryzysie,
- motywowanie do zmiany, w razie potrzeby kierowanie do placówek specjalistycznych,
- udział w pracach grup roboczych, o których mowa w ustawie o przeciwdziałaniu przemocy w rodzinie,
- przygotowywanie i realizacja programów badawczych i diagnostycznych, których celem jest rozpoznanie potrzeb i problemów środowiska lokalnego,
- wydawanie zaświadczeń w zakresie udzielonej pomocy specjalistycznej.

Do zadań Zespołu należą także zadania wynikające z ustawy z dnia 09 czerwca 2011 r. o wspieraniu rodziny i pieczy zastępczej, w tym wspieranie rodziny w wypełnianiu jej funkcji opiekuńczo – wychowawczych w szczególności poprzez:

- analizę sytuacji rodziny i środowiska rodzinnego oraz przyczyn kryzysu w rodzinie,
- wzmacnianie roli i funkcji rodziny,
- rozwijanie umiejętności opiekuńczo – wychowawczych rodziny,
- podnoszenie świadomości w zakresie planowania oraz funkcjonowania rodziny,
- pomoc w integracji rodziny,
- przeciwdziałanie marginalizacji i degradacji społecznej rodziny,
- dążenie do reintegracji rodziny.

Inne działania, w których uczestniczyli pracownicy Działu ds. Uzależnień i Pomocy Specjalistycznej (Działu Pomocy Specjalistycznej):

- Współpraca przy tworzeniu projektu dot. działalności OPS w odpowiedzi na zapotrzebowanie lokalnego środowiska w zakresie profilaktyki i łagodzenia skutków bezrobocia (doradca zawodowy, kierownik działu we współpracy z pracownikami Działu Pomocy Środowiskowej);
- Aktywny udział przy realizacji projektu systemowego współfinansowanego z EFS „Samorządne perspektywy rembertowski system wsparcia usamodzielniania i reintegracji społecznej mieszkańców dzielnicy”, w tym współpraca przy pisaniu programu, rekrutacji uczestników, opracowanie, zamieszczenie na stronach internetowych ogłoszeń o naborze na opiekunkę oraz zapytania ofertowego dot. wyjazdu dla rodzin (także rozesłanie zapytań ofertowych do 24 firm), udział w procesie rekrutacyjnym opiekunek, udział w tworzeniu diagnoz i planów działania, konsultacje, udział w spotkaniach superwizyjnych i zebraniach zespołu realizującego projekt itp. (doradca zawodowy, specjalista pracy z rodziną, psycholog, kierownik działu);
- Opracowanie projektu oraz koordynacja prac społecznie użytecznych w dzielnicy Rembertów, współpraca z placówkami, w których prace były realizowane, bieżące monitorowanie działań (doradca zawodowy);
- Uczestniczenie w comiesięcznych spotkaniach asystentów oraz wykonywanie działań jako asystent osób uzależnionych w procesie zdrowienia w projekcie „Od terapii do zatrudnienia”, w tym rekrutacja i asystowanie uczestnikom projektu (doradca zawodowy);
- Współpraca z pracownikami socjalnymi opracowującymi program CAL, polegająca na przeprowadzeniu badania sondażowego (doradca zawodowy);
- Sporządzenie 29 opinii psychologicznych w ramach projektu „Quo Vadis” dla uczniów klasy II C LILO oraz napisanie raportu końcowego z przeprowadzonych badań (specjalista pracy z rodziną);
- Przeprowadzanie badań psychologicznych (APIS – Z i WKP) i sporządzanie opinii psychologicznych dla klientów Agencji Poradnictwa Zawodowego i Pośrednictwa Pracy (specjalista pracy z rodziną);

- Przeprowadzenie warsztatów umiejętności wychowawczych dla uczestników projektu systemowego (specjalista pracy z rodziną);
- Typowanie dzieci do udziału w koloniach profilaktycznych oraz rodziców do udziału w Szkole dla Rodziców, motywowanie do udziału w warsztatach umiejętności wychowawczych (specjalista pracy z rodziną, psycholog);
- Opracowanie projektu wewnętrznych procedur postępowania w OPS w przypadku wystąpienia przemocy w rodzinie (psycholog, prawnik, pracownik socjalny);
- Realizacja programu CAL na osiedlu Wygoda – Kawęczyn (specjalista pracy socjalnej);
- Opracowanie projektu osłonowego „Rembertowska rodzina bez przemocy” – konkurs MPIPS (kierownik działu) – projekt nie otrzymał dotacji;
- Koordynacja programu „Dobry Rodzic – Dobry Start” (kierownik działu);
- Nawiązanie kontaktu z liderkami warszawskich Klubów Mam, wizyta w Klubie Mam na Mokotowie – rozeznanie przeprowadzone w celu zainicjowania założenia Klubu Mam w Rembertowie w oparciu o mamy biorące udział w programie „Dobry Rodzic – Dobry Start” (kierownik działu);
- Działania promujące ofertę Działu (druk i rozpowszechnianie ulotek, zamieszczanie informacji na stronach internetowych, m. in. poradnictwo specjalistyczne, pomoc dziecku, forum rembertowskie itp.) (kierownik działu);
- Konsultacje z Naczelnikiem Wydziału Spraw Społecznych i Zdrowia dla Dzielnicy Rembertów dotyczące założeń do Lokalnego Programu Profilaktyki Uzależnień i Przeciwdziałania Przemocy w Rodzinie w Dzielnicy Rembertów m. st. Warszawy na 2011 rok (kierownik działu);
- prowadzenie dokumentacji, pisanie zaświadczeń i opinii dla klientów, sądu, udział w rozprawach sądowych w charakterze świadków w sprawach dotyczących klientów;
- Współpraca z Fundacją PASJE w zakresie założeń merytorycznych do programu skierowanego do nieaktywnych zawodowo osób niepełnosprawnych, sporządzenie rekomendacji programu do WCPR (doradca zawodowy, kierownik działu);
- Współpracowanie planu pracy OPS na 2011 rok;
- Współpraca z pracownikami pozostałych działów merytorycznych w ramach grup zadaniowych w tworzeniu m. in. zasad korzystania z usług w DDP, opracowania zakresu tematycznego do Rembertowskiego Dodatku Profilaktycznego, opracowania koncepcji współpracy na rzecz powrotu dziecka do rodziny biologicznej, diagnozy potrzeb rodzin z dziećmi niepełnosprawnymi, bazy danych placówek pomocowych.

8.2. Pomoc specjalistyczna.

Praca socjalna wykonywana przez pracowników socjalnych uzupełniana była poprzez działania konsultantów i wolontariuszy Działu ds. Uzależnień i Pomocy Specjalistycznej (Działu Pomocy Specjalistycznej).

Kadrę Działu do dnia 30 listopada 2011 r. stanowili:

- Kierownik;
- Specjalista pracy z rodziną oraz konsultant – psycholog (ds. uzależnień i przemocy w rodzinie) – pomoc psychologiczna;
- Konsultant – prawnik – pomoc prawna;
- Konsultant ds. doradztwa zawodowego - Agencja Poradnictwa Zawodowego i Pośrednictwa Pracy;
- Specjalista pracy socjalnej koordynujący pracę wolontariuszy - Klub Wolontariusza.

W związku ze zmianami organizacyjnymi, od dnia 01 grudnia 2011 r. Dział Pomocy Specjalistycznej został włączony do Działu Pomocy i Integracji Społecznej. Od dnia 01 grudnia 2011 r. Zespół ds. Wspierania Rodziny tworzą:

- Starszy pracownik socjalny – koordynator Zespołu;
- Specjalista pracy z rodziną (psycholog) – pomoc psychologiczna;
- Konsultant – prawnik – pomoc prawna;
- Konsultant ds. doradztwa zawodowego – Agencja Poradnictwa Zawodowego i Pośrednictwa Pracy;
- Specjalista pracy socjalnej koordynujący pracę wolontariuszy – Klub Wolontariusza.

W 2011 r. z oferty Działu ds. Uzależnień i Pomocy Specjalistycznej (Działu Pomocy Specjalistycznej) skorzystało **497 osób**.

Tabela nr 17. Osoby korzystające z oferty Działu ds. Uzależnień i Pomocy Specjalistycznej w 2011 r.

	Liczba osób ogółem	Klienci korzystający z pomocy materialnej OPS	Klienci nie korzystający z pomocy materialnej OPS
Agencja Poradnictwa Zawodowego i Pośrednictwa Pracy	194	94	100
Pomoc psychologiczna	119	52	67
Pomoc prawna	157	63	94
Klub Wolontariusza	27	17	10
	497	226	271

442 osoby korzystające z oferty Działu to **mieszkańcy Rembertowa**.

54,52% osób korzystających z oferty Działu ds. Uzależnień i Pomocy Specjalistycznej (Działu Pomocy Specjalistycznej) nie korzystało w 2011 r. z pomocy materialnej OPS. Wynika z tego, że oferta Działu jest dobrze rozpowszechniona w środowisku lokalnym. Z pomocy korzystają w znakomitej większości mieszkańcy Dzielnicy Rembertów (88,93% korzystających), jednak wśród klientów są także osoby spoza dzielnicy (11,70%).

8.3. Pomoc psychologiczna.

Konsultacje psychologiczne świadczone były przez psychologów w siedzibie Działu oraz, w uzasadnionych przypadkach, w środowisku domowym klienta. Dotyczyły m. in.:

- Problemów wychowawczych (w tym także trudności szkolnych, ADHD, itp.);
- Kłopotów rodzinnych, w tym kłopotów w relacjach małżeńskich;
- Problemów w kontaktach interpersonalnych;
- Zaburzeń emocjonalnych;
- Sytuacji kryzysowych (niepełnosprawność, choroba, rozwód, utrata pracy, opuszczenie ZK itp.);
- Przemocy domowej;
- Uzależnień, współuzależnień, DDA, DDD;
- Depresji, lęku, stresu, poczucia osamotnienia.

Informacje dotyczące konsultacji psychologicznych

W 2011 r. psycholodzy udzielili **496 konsultacji osobistych, w tym 87 (17,54%) w domu klienta**. Z konsultacji skorzystało **119 osób**.

Liczba interwencji kryzysowych - 3

Tabela nr 18. Konsultacje i porady psychologiczne ogółem.

Konsultacje i porady psychologiczne ogółem. Kategorie wiekowe	Konsultacje i porady	W siedzibie Działu	W środowisku	Kobiety	Mężczyźni	Rembertów	Inna Dzielnica	Narkotyki	Alkohol	Współuzależnienie	Osoba doznająca przemocy	Sprawca przemocy	Świadek przemocy	Depresje	Trudności wychowawcze	Trudności małżeńskie	Zaburzenia lękowe	Choroba bliskiej osoby	Psychoorganika	
<14	6	104		4	2	6														
14-18	8	49		5	3	8			4	2	6		1		1					
19-24	16	13	2	8	5	13	1	3	2	3				2	14	1				
25-59	430	405	52	54	14	519	31	5	86	45	54	3	2	36	59	96	4	2	10	
>60	36	25	33	22	8	47	2		11	7	16			9						13
Ogółem	496	409	87	87	32	442	54	8	103	57	76	3	2	47	74	97	4	2	23	

Liczba osób motywowanych do podjęcia leczenia – **96**, kierowanych do specjalistycznych placówek lub innych specjalistów – **66**, w tym:

- Poradnia Odwykowa ul. Zgierska – 6
- Poradnia Psychologiczno – Pedagogiczna, ul. Praskiego Pułku w Wesolej – 4
- Poradnia Psychologiczno – Pedagogiczna, ul. Kordeckiego w Warszawie - 1
- DZRPPiRPA – 5
- Psychiatra – 9

- Poradnia Odwykowa, ul. Pawińskiego – 1
- Poradnia Rodzinna, ul. Zakopiańska – 2
- AA – 4
- Poradnia Seksuologiczna – 1
- Poradnia dla Dzieci, ul. Dzielna – 1
- Fundacja Dzieci Niczyje, ul. Walecznych 59 – 4
- Ośrodek Terapii Uzależnień, ul. Łokietka – 1
- Fundacja Synapsis – 1
- Prawnik – 21
- Kuratorzy – 1
- Policja – 5

Liczba osób, o których pracownicy posiadają informacje, że zostali zmotywowani do udania się do innych specjalistów i instytucji – **44**, w tym:

- Poradnia Odwykowa, ul. Zgierska – 4
- Ośrodek Terapii Uzależnień, ul. Łokietka – 1
- Poradnia Psychologiczno – Pedagogiczna – 4
- DZRPPiRPA – 3
- Psychiatra – 6
- Poradnia Rodzinna, ul. Zakopiańska – 2
- AA – 2
- Prawnik – 21
- Policja – 4

W siedzibie Działu udzielono **409** porad i konsultacji osobistych **102 osobom**, w środowisku domowym klienta – **17 osobom**, zarówno w siedzibie Działu jak i w środowisku domowym – **2 osoby**.

Konsultacje w domu klienta były prowadzone ze względu na:

- chorobę klienta (lub chorobę bliskiej osoby i konieczność sprawowania stałej opieki nad chorym);
- niepełnosprawność ruchową;
- chorobę psychiczną (zaburzenia lękowe);
- posiadanie małych dzieci (głównie samotne matki, posiadające kilkoro małych dzieci w wieku 1 – 3 lat);
- konieczność przyjrzenia się funkcjonowaniu rodziny w jej środowisku domowym.

Charakterystyka klientów

Tabela nr 19. Liczba osób / rodzin korzystających z konsultacji psychologicznych (ogółem- 119)

Płeć		Miejsce zamieszkania		Wiek				
K	M	Rembertów	Inna dzielnica	<14	14-18	19-24	25-59	>60
82	29	109	10	6	8	13	68	30

Tabela nr 20. Liczba osób kierowanych do konsultanta przez:

Pracownika socjalnego	39
Kuratora	16
DZRPPA	5
Policję	3
Pedagoga szkolnego	4
Koordinatora wolontariatu	1

Tabela nr 21. Liczba osób, która zgłosiła się do konsultanta z problemem.

ZGŁASZANY PRZEZ KLIENTA PROBLEM	Liczba osób	14-18	19-24	25-59	>60
własnego uzależnienia / szkodliwego używania alkoholu	23				
własnego uzależnienia / szkodliwego używania narkotyków	3				
nadużywania / uzależnienia od alkoholu / narkotyków przez bliską osobę	19				
doznawania przemocy w rodzinie	13	-	1K	10K	1K 1M
osoby będące świadkami przemocy w rodzinie	2	-	-	2K	-
stosowanie przemocy wobec bliskich	3	-	-	3M	-
kłopotów w relacjach małżeńskich	18				
trudności wychowawczych	26				
depresji, nerwic, zaburzeń lękowych, innych	16				
trudności emocjonalnych	9				
niepełnosprawności	3				
kłopotów w rodzinie	17				

Inne zgłaszane problemy to: schizofrenia, zaburzenia osobowości, zaburzenia organiczne, żałoba, uzależnienie od leków / seksu, padaczka, problemy w kontaktach interpersonalnych, DDA, DDD, opuszczenie ZK, mobbing, ADHD i zaburzenia zachowania etc. Wiele z osób zgłaszało więcej niż jeden problem.

Współpraca z przedstawicielami innych działów / instytucji

We współpracy z przedstawicielem jednej instytucji (w tym innego działu) objęto pomocą:

- z pracownikami socjalnymi – 32 osoby
- z kuratorami – 12 osób
- z pedagogiem / psychologiem szkolnym – 1 osobę (dziecko)
- z doradcą zawodowym – 3 osoby
- z DZRPPiPA – 2 osoby
- koordynatorem wolontariatu – 1 osobę

Pomoc interdyscyplinarna, tzn. świadczona przez konsultanta – psychologa oraz przedstawicieli co najmniej dwóch instytucji (w tym innego działu):

- Psycholog + pracownik socjalny + kurator sądowy – 4 rodziny
- Psycholog + pracownik socjalny + kurator sądowy + policja – 1 rodzina (spotkanie zespołu)
- Psycholog + pracownik socjalny + policja – 1 rodzina
- Psycholog + pracownik socjalny + kurator + DZRPPiRPA – 1 osoba
- Psycholog + pracownik socjalny + kuratorzy rodzinni (zawodowy i społeczny) + doradca zawodowy + asystent rodziny + przedstawiciel Rzecznika Praw Dziecka – 1 rodzina (dwa osobne spotkania – jedno z kuratorami, drugie z RPD)
- Psycholog + pracownik socjalny + doradca zawodowy + asystent rodzinny – 6 rodzin
- Psycholog + pracownik socjalny + koordynator wolontariatu + prawnik – 1 rodzina

Działania edukacyjno – informacyjne:

- Psychoedukacja prowadzona w trakcie konsultacji psychologicznych dotycząca choroby alkoholowej, narkotykowej, współuzależnienia, przemocy domowej, chorób i zaburzeń psychicznych (depresja, schizofrenia, zaburzenia lękowe), rozwoju dziecka;
- Rozdawanie klientom ulotek i broszurek oraz innych materiałów informacyjno – edukacyjnych dotyczących alkoholu, narkotyków, przemocy;
- Informacje na temat placówek (instytucji) udzielających pomocy: punkty prawne, szpitale, poradnie psychologiczne, ośrodki terapeutyczne, domy pomocy etc. oraz udział w konkursie „Miłość z podbitym okiem”;
- Przeprowadzenie warsztatów umiejętności wychowawczych dla dorosłych osób, biorących udział w projekcie systemowym.

8.4. Pomoc prawna.

W 2011 r. udzielono **248 porad prawnych 157 osobom** (wszystkie konsultacje odbyły się w siedzibie Działu). Wśród klientów korzystających z porad prawnych było 105 kobiet i 52 mężczyzn. Tylko 7 osób korzystających z porad prawnych nie było mieszkańcami Rembertowa.

W przedziale wiekowym 19 – 24 lata z porad prawnych skorzystało 9 osób. Najwięcej (127) było w przedziale wiekowym 25 – 59 lat, natomiast powyżej 60 r. ż. – 21 osób.

Charakterystyka zakresu tematycznego porad:

- z zakresu prawa cywilnego – 109 porad, z których skorzystało 68 klientów;
- z zakresu prawa rodzinnego – 81 porad, z których skorzystało 59 klientów;
- z zakresu prawa karnego – 22 porady, z których skorzystało 11 osób;
- dotyczące innych niż ww. obszarów (głównie z zakresu postępowania administracyjnego, ubezpieczeń społecznych, najmu lokalu z zasobów m. st. Warszawy oraz orzekania o niepełnosprawności) – 36, z których skorzystało 17 osób.

W znacznej mierze przeważały sprawy związane z bieżącą sytuacją rodzinną zainteresowanych – rozstaniem małżonków, obowiązkiem alimentacyjnym na rzecz małoletnich dzieci, ustaleniem opieki nad dziećmi, rozliczeniem majątkowym małżonków po ustaniu wspólności majątkowej czy uregulowaniem sytuacji mieszkaniowej po rozwodzie. Konsultacje dotyczyły również postępowań karnych w związku z przemocą w rodzinie. Pozostałe sprawy dotyczyły postępowań egzekucyjnych prowadzonych w związku z zadłużeniem powstałym z głównie w następstwie niezawinionego pogorszenia sytuacji materialnej/życiowej oraz długów spadkowych, konfliktów sąsiedzkich, w tym dot. zarządu nieruchomością, odwołań od decyzji ZUS odmawiających przyznania określonych świadczeń oraz pozarentowego orzekania o niepełnosprawności.

W ramach udzielania porad prawnych, konsultant pomógł klientom w przygotowaniu **76 pism procesowych.**

128 osób kierowano do innych instytucji, tj:

- Sąd – 85
- Prokuratura – 6
- DZRPPiRPA – 4
- Urząd Dzielnicy – 10
- Inne (w tym komornik, notariusz, itd.) – 15
- MZON – 2
- ZUS – 6

Współpraca z przedstawicielami innych działów

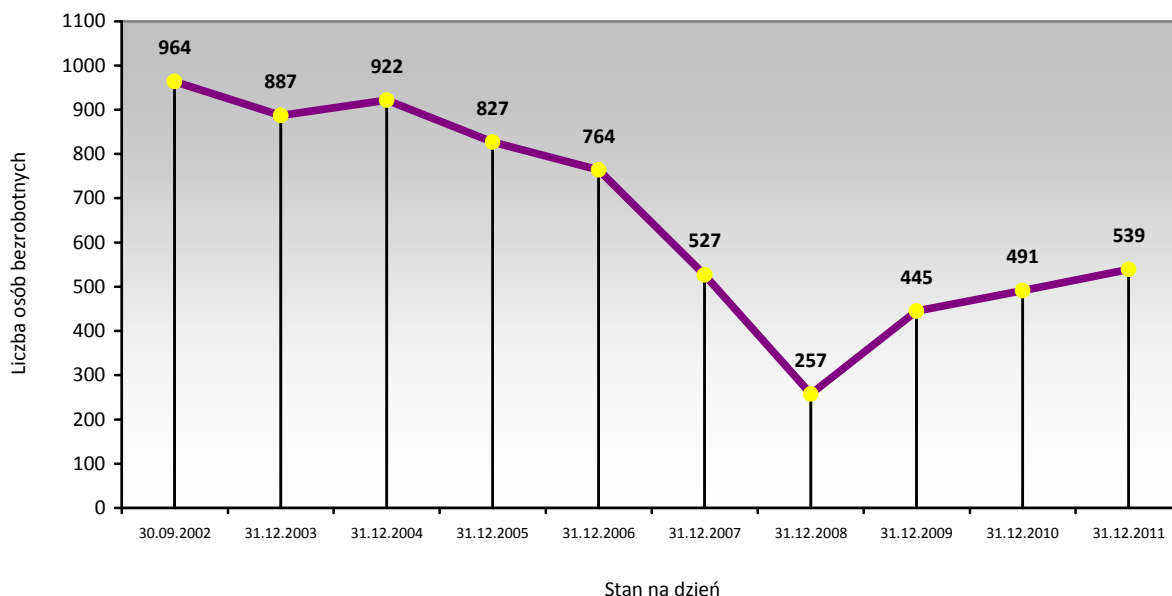
We współpracy z innymi pracownikami OPS objęto pomocą:

- z pracownikami socjalnymi – 5 osób
- z psychologiem – 7 osób
- psycholog + pracownik socjalny – 2 osoby.

8.5. Działalność Agencji Poradnictwa Zawodowego i Pośrednictwa Pracy.

8.5.1. Informacje ogólne.

Wykres nr 2. Dynamika zmian liczby osób bezrobotnych w latach 2002 – 2011⁸



Agencja Poradnictwa Zawodowego i Pośrednictwa Pracy powstała w dniu 06 czerwca 2005 r., istnieje w rejestrze agencji zatrudnienia – nr certyfikatów: 1638/1a, 1638/4. W dniu 03 czerwca 2009 r. została wpisana w rejestr agencji zatrudnienia z nr certyfikatu 1638.

Agencja świadczy usługi w zakresie poradnictwa edukacyjnego, zawodowego i pośrednictwa pracy. Adresatami działań są: młodzież ucząca się i / lub poszukująca pracy, osoby dorosłe, w tym bezrobotne, poszukujące pracy oraz pracodawcy.

Do zadań Agencji Poradnictwa Zawodowego i Pośrednictwa Pracy należą w szczególności:

- informowanie klientów o przysługujących im prawach i obowiązkach oraz możliwościach szkolenia i kształcenia,
- pomoc w sporządzaniu dokumentów aplikacyjnych (CV, LM), przygotowanie do rozmowy kwalifikacyjnej,
- udzielanie indywidualnych porad i konsultacji z wykorzystaniem standaryzowanych metod ułatwiających wybór zawodu, zmianę kwalifikacji, podjęcie lub zmianę zatrudnienia (w tym badanie zainteresowań i uzdolnień zawodowych),
- zdiagnozowanie przyczyn pozostawania bez pracy, indywidualnej i rodzinnej klienta – adekwatnie do zdiagnozowanych trudności kierowanie do specjalistów, placówek pomocowych i in.,
- wykonywanie testów psychologicznych badających predyspozycje zawodowe i zdolności,

⁸ Dane z Raportów Urzędu Pracy m. st. Warszawy
http://www.up.warszawa.pl/index.php?option=com_content&view=article&id=23&Itemid=95

- prowadzenie grupowych porad zawodowych dla bezrobotnych i poszukujących pracy oraz warsztatów aktywizacji zawodowej (w tym kurs „Spadochron”) przygotowujących klientów do samodzielnego, aktywnego i skutecznego poszukiwania pracy,
- prowadzenie zajęć grupowych z młodzieżą, dotyczących planowania kariery edukacyjno – zawodowej i aktywnego poszukiwania pracy – autorski program orientacji zawodowej „Quo Vadis”.

Ponadto Agencja oferuje:

- aktualne oferty pracy,
- kontakt z pracodawcami,
- informacje nt. rynku pracy, zawodów,
- dostęp do telefonu, faksu, komputerów, Internetu, drukarki, kserokopiarki,
- dostęp do aktualnej prasy z ofertami pracy,
- udzielanie pracodawcom pomocy w doborze kandydatów do pracy.

8.5.2. Pośrednictwo pracy.

Tabela nr 22. Informacja o działalności agencji pośrednictwa pracy.

Wyszczególnienie	ogółem	w tym kobiety	z liczby ogółem osoby		
			do 25 roku życia	między 25 a 50 rokiem życia	powyżej 50 roku życia
0	1	2	3	4	5
Liczba osób, które zostały wpisane do prowadzonej przez agencję ewidencji osób poszukujących zatrudnienia lub innej pracy zarobkowej	89	43	16	47	26
Liczba osób, którym zostały przekazane oferty pracy	28	10	2	11	15
Liczba miejsc pracy w pozyskanych ofertach pracy	95				

W porównaniu z ubiegłym rokiem utrzymuje się wysoki wskaźnik rejestracji nowych osób poszukujących pracy, zwiększyła się liczba miejsc pracy w pozyskanych ofertach pracy. Jednym z głównych powodów jest częstszy kontakt z pracodawcami, wynikający z reorganizacji pracy agencji. Nie mniej jednak w ofertach pracy przeważają propozycje zatrudnienia na umowy cywilno – prawne.

Tabela nr 23. Dostęp do informacji i baz danych (prasa i Internet) za 2011 r.

Liczba wizyt osób indywidualnych		
Razem	Kobiety	Mężczyźni
894	286	608

Tabela nr 24. Dostęp do telefonu.

Liczba wizyt osób indywidualnych		
Razem	Kobiety	Mężczyźni
552	165	387

W porównaniu z ubiegłym rokiem nadal utrzymuje się wysoka aktywność klientów agencji poradnictwa zawodowego i pośrednictwa pracy w zakresie korzystania z prasy, komputera i telefonu przy poszukiwaniu pracy.

8.5.3. Poradnictwo zawodowe.

Porady i konsultacje indywidualne

Agencja Poradnictwa Zawodowego i Pośrednictwa Pracy prowadzi porady i konsultacje indywidualne z bezrobotnymi osobami. Celem konsultacji jest zmotywowanie osoby bezrobotnej do poszukiwania pracy oraz pomoc w pokonaniu barier utrudniających podjęcie zatrudnienia. Porady i informacje z zakresu zadań Agencji udzielane są zarówno w formie osobistej, jak i telefonicznej. Pomoc ta dotyczy zarówno klientów, jak i innych osób chcących zasięgnąć pomocy pracowników Działu. W ramach pracy z klientem realizowane są również indywidualne kursy podstaw obsługi Internetu i komputera oraz pisanie CV i listu motywacyjnego.

Dane dotyczące porad i konsultacji indywidualnych przeprowadzonych w ramach Agencji Poradnictwa Zawodowego i Pośrednictwa Pracy przedstawia poniższa tabela.

Tabela nr 25. Porady i konsultacje indywidualne w 2011 r.

	Porady / informacje
Osobiście	93
	<u>Konsultacje indywidualne</u>
Liczba konsultacji	167
<u>Liczba konsultowanych osób, w tym:</u>	67
Kobiety	39
Mężczyźni	28
Testy APIS – Z, WKP	13
Skierowanie od pracownika socjalnego	24 (w tym 7 w ramach projektu systemowego)
Skierowanie od psychologa	2
W ramach projektu „Od terapii do zatrudnienia”	3

Tabela nr 26. Konsultacje indywidualne w 2011 r. – podział wiekowy.

Z osób konsultowanych:		
do 25 roku życia	między 25 a 50 rokiem życia	powyżej 50 roku życia
9	34	24

Utrzymuje się wysoka liczba osób korzystających z konsultacji i porad w zakresie poradnictwa zawodowego.

Tabela nr 27. Charakterystyka klienta korzystającego z usług APZiPP.

Wyszczególnienie		Liczba ogółem	Z tego		Poszczególne kategorie				
			Bezrobotni	Poszukujący pracy	Kobiety	Długotrwale bezrobotni	Niepełnosprawni	Do 25 roku życia	Powyżej 50 roku życia
Ogółem		154	69	85	69	76	20	21	50
Wiek	18-24	19	8	11	9	4	0	X	X
	25-34	23	7	16	15	12	2	X	X
	35-44	45	18	27	25	18	4	X	X
	45 i więcej	67	36	31	20	42	14	X	X
Wykształcenie	wyższe	14	3	11	10	9	2	2	3
	policealne i średnie zawodowe	26	13	13	12	13	4	2	13
	średnie ogólnokształcące	20	6	14	11	7	3	7	3
	zasadnicze zawodowe	57	28	29	19	26	4	3	21
	gimnazjalne o poniżej	37	19	18	17	21	7	7	10
Staż pracy ogółem	Do 1 roku	12	5	4	9	4	1	10	0
	1 - 5	29	12	17	14	12	1	11	1
	5 - 10	23	10	13	18	10	1	X	2
	10 - 20	35	14	21	12	16	6	X	14
	20 lat i więcej	50	26	24	11	30	10	X	33
	Bez stażu	5	2	2	5	4	1	0	0
Czas pozostawania bez pracy*	do 6 miesięcy	53	19	34	28	X	5	11	11
	6 - 12	23	11	12	7	X	3	5	4
	powyżej 12 miesięcy	76	39	37	32	X	12	4	25

Z przedstawionej tabeli wynika, iż utrzymuje się wysoka liczba osób korzystających z Agencji Poradnictwa Zawodowego i Pośrednictwa Pracy podczas szukania pracy. W dalszym ciągu utrzymuje się tendencja wzrostu osób niepracujących wśród osób 45+. Wzrosła liczba osób nie zarejestrowanych w urzędzie pracy (w przeciwieństwie do ubiegłego roku). Ponadto utrzymuje się wysoka liczba klientów pozostająca bez pracy ponad 12 miesięcy, stanowi ona prawie połowę klientów korzystających z agencji. Pozwala to przypuszczać, że przyczyny tej sytuacji mogą być związane z przedłużającym się kryzysem gospodarczym oraz nieskutecznością działań poszukiwania pracy.

Poradnictwo grupowe

W ramach współpracy pomiędzy Ośrodkiem Pomocy Społecznej a rembertowskimi szkołami zostały zrealizowane warsztaty orientacji zawodowej dla klas II i III LI Liceum Ogólnokształcącego im. Tadeusza Kościuszki oraz warsztaty preorientacji zawodowej dla klasy III gimnazjalnej Zespołu Szkół Publicznych Nr 1 Społecznego Towarzystwa Oświatowego (program „Quo Vadis”). Poprzez realizację tych zajęć młodzież zwiększyła swoje szanse na świadome podejmowanie decyzji o dalszym kierunku edukacji, pogłębiła znajomość

własnych predyspozycji zawodowych, poznała rynek pracy oraz sposoby skutecznego poszukiwania pracy. Przeprowadzono również warsztaty aktywnego poszukiwania pracy z siedmioma osobami długotrwale bezrobotnymi korzystającymi z usług Agencji Poradnictwa Zawodowego i Pośrednictwa Pracy. Tematem zajęć był pierwszy kontakt z pracodawcą.

Prace społecznie użyteczne

W 2011 r. Ośrodek Pomocy Społecznej Dzielnicy Rembertów m. st. Warszawy zorganizował na terenie dzielnicy prace społecznie użyteczne. Był to projekt pilotażowy na terenie dzielnicy, która jako druga w Warszawie zdecydowała się na wdrożenie tego narzędzia. Prace społecznie użyteczne to prace wykonywane przez osoby bezrobotne bez prawa do zasiłku, skierowane przez starostę. Prace społecznie użyteczne organizowane są przez gminę w jednostkach organizacyjnych pomocy społecznej, organizacjach lub/i instytucjach statutowo zajmujących się pomocą charytatywną lub na rzecz społeczności lokalnej (art. 2 ust. 1 pkt 23 a ustawy o promocji zatrudnienia i instytucjach rynku pracy). Celem projektu było przywrócenie na rynek pracy osób długotrwale bezrobotnych, pobudzanie ich do aktywności, minimalizowanie negatywnych skutków bezrobocia, m. in. poprzez rozwijanie zaradności życiowej, zwiększenie możliwości nawiązywania kontaktów społecznych, zmianę stylu życia oraz rozwijanie umiejętności przydatnych z punktu widzenia pracodawcy. W dzielnicy zostało przygotowanych 10 stanowisk pracy w następujących instytucjach: Ośrodek Pomocy Społecznej, LI Liceum Ogólnokształcące im. Tadeusza Kościuszki, Zakład Gospodarowania Nieruchomościami. Do projektu zostały skierowane 22 osoby, prace podjęło 13 osób, z czego 6 osób ukończyło program.

8.6. Klub Wolontariusza.

8.6.1. Informacje ogólne.

Klub Wolontariusza jest miejscem pośrednictwa pracy wolontarystycznej. Jego zadaniem jest tworzenie bazy danych osób chętnych do udzielania pomocy osobom potrzebującym, przede wszystkim wspieranie osób zmuszonych do korzystania z pomocy materialnej Ośrodka Pomocy Społecznej, ale również odpowiadanie na zapotrzebowanie środowiska lokalnego, nadzór nad realizacją zadań powierzonych wolontariuszom, wspieranie wolontariuszy w ich pracy, organizowanie szkoleń, bądź kierowanie wolontariuszy na szkolenia.

Celem Klubu Wolontariusza jest promocja idei wolontariatu, zwiększenie aktywności prospołecznej członków społeczności lokalnej oraz poszerzenie oferty pomocowej o działania wolontarystyczne, świadczone na rzecz rodzin dysfunkcyjnych (szczególnie dzieci i młodzieży), osób niepełnosprawnych i starszych, będących mieszkańcami dzielnicy Rembertów m. st. Warszawy.

8.6.2. Rekrutacja i charakterystyka wolontariuszy.

Większość wolontariuszy jest mieszkańcami Rembertowa, jednak nadal pozyskiwani są wolontariusze z innych dzielnic Warszawy.

W 2011 r. prace wolontarystyczne wykonywało 29 wolontariuszy, pozyskano do współpracy 17 nowych wolontariuszy.

Działania promocyjne oraz działania skierowane na pozyskiwanie wolontariuszy obejmowały:

- Utrzymanie kontaktów z pedagogami szkolnymi na terenie Rembertowa;
- Rozpowszechnianie informacji i propagowanie idei wolontariatu przez pracowników socjalnych;
- Korzystanie w bardzo szerokim zakresie z internetowej sieci pośrednictwa pracy wolontarystycznej (Skrzynka Dobroci, portal organizacji pozarządowych);
- Informacja o Klubie Wolontariusza na stronie internetowej oraz w lokalnej gazecie;
- Rozwijanie sieci kontaktów głównie poprzez przekazywanie informacji przez wolontariuszy swoim znajomym.

Wolontariusze (29) reprezentują wszystkie grupy społeczne:

- uczniowie gimnazjów i szkół średnich – 9 osób
- studenci – 13 osób
- osoby czynne zawodowo – 2 osoby
- bezrobotni – 3 osoby
- seniorzy (emeryci) – 2 osoby.

8.6.3. Działalność Klubu Wolontariusza.

Wolontariusze Klubu Wolontariusza mogą pomagać innym poprzez udział w następujących programach.:

1. "Pomocna dłoń" - program skierowany do osób w różnym wieku, cierpiących z powodu choroby, niepełnosprawności lub z różnych powodów nie radzących sobie w życiu codziennym.
2. "Korepetycje" - celem programu jest pomoc w nauce uczniom ze wszystkich rodzajów szkół, na wszystkich poziomach. Dotyczy to przede wszystkim dzieci i młodzieży, których rodziców nie stać jest na opłacanie prywatnych lekcji.
3. "Akcje okolicznościowe" - celem programu jest pomoc wolontariuszy podczas uroczystości, imprez okolicznościowych, warsztatów itp., organizowanych przez OPS lub instytucje współpracujące z OPS.

W 2011 r. z oferty Klubu Wolontariusza w ramach indywidualnej pomocy wolontarystycznej skorzystało **27 osób**.

Tabela nr 28. Osoby korzystające z oferty Klubu Wolontariusza.

Liczba osób ogółem	Klienci korzystający z pomocy materialnej OPS	Kliencie nie korzystający z pomocy materialnej OPS
27	17	10

Świadczenie pomocy wolontarystycznej na rzecz lokalnego środowiska

Zgodnie z harmonogramem pracy Klubu Wolontariusza, w 2011 r. 29 wolontariuszy świadczyło 34 różnego rodzaju działania w ramach wolontariatu (17 porozumień na piśmie i 17 porozumień w formie ustnej):

- 3 wolontariuszy świadczyło pomoc w nauce w ramach programu „Korepetycje” na terenie Szkoły Podstawowej nr 217 przy ul. Paderewskiego 45 (na rzecz 3 uczniów), 1 wolontariusz w Gimnazjum nr 126 przy ul. Ziemińskiego 22 (na rzecz 1 ucznia);
- 10 wolontariuszy świadczyło pomoc w ramach programu „Korepetycje” w miejscu zamieszkania ucznia;
- 8 wolontariuszy pomagało w 6 środowiskach w ramach programu „Pomocna dłoń”, opiekując się, pomagając w drobnych czynnościach dnia codziennego, dotrzymując towarzystwa, wychodząc na spacer; pomocą objętych zostało 6 osób, w tym dwie rodziny objęte pomocą 2 wolontariuszek;
- 13 wolontariuszy zaangażowanych było w programie „Akcje okolicznościowe”: 3 w ramach akcji informacyjnej w trakcie imprezy otwierającej boisko szkolne przy Zespole Szkół Nr 74, ul. Niepołomicka 26, 1 wolontariuszka podjęła działania informacyjne dotyczące promocji Dziennego Domu Pobytu, 1 wolontariuszka pracowała dotrzymując towarzystwa pensjonariuszom DDP, 3 wolontariuszy wspierało działania OPS (pomoc w opiece nad dziećmi w trakcie spotkań z rodzicami), 5 wolontariuszy współprowadziło zajęcia dla dzieci, których rodzice uczestniczyli w tym samym czasie w warsztatach „Dobry Rodzic – Dobry Start”.

Pozostałe informacje dotyczące wolontariatu

Na zadania związane z koordynacją programu „Wolontariat w OPS” przeznaczono 64 godz. miesięcznie, tj. 2 dni tygodniowo. Pozostała część etatu przeznaczona jest na wykonywanie zadań związanych z pracą środowiskową w charakterze pracownika socjalnego – organizatora społeczności lokalnej (OSL) w Zespole ds. Wspierania Rodziny oraz realizację działań w ramach udziału w projekcie CAL na osiedlach Wygoda i Kawęczyn.

8.7. Program „Dobry Rodzic – Dobry Start”.

Program „Dobry Rodzic – Dobry Start” jest pierwszym w Polsce programem profilaktyki krzywdzenia małych dzieci (w wieku 0 – 3 lata), którego inicjatorem i głównym realizatorem jest Fundacja „Dzieci Niczyje”.

Dzielnica Rembertów m. st. Warszawy w ubiegłym roku zadeklarowała gotowość przystąpienia do projektu, skutkiem czego było podpisanie Porozumienia w sprawie realizacji programu „Dobry Rodzic – Dobry Start” na terenie Dzielnicy Rembertów pomiędzy OPS Dzielnicy Rembertów m. st. Warszawy, SZPZLO Warszawa – Rembertów, Zespołem Żłobków m. st. Warszawy oraz Fundacją „Dzieci Niczyje”.

Rolą współpracujących ze sobą instytucji jest przede wszystkim podejmowanie działań edukacyjnych wśród rodziców dzieci w wieku 0 – 3 lat oraz osób spodziewających się dziecka, a także wspieranie ich w roli rodziców. Pracownicy współpracujących ze sobą instytucji mają za zadanie zachęcać rodziców do udziału w programie oraz wręczać im pakiety edukacyjne (rozpowszechniane także przez Wydział Spraw Społecznych i Zdrowia dla Dzielnicy Rembertów m. st. Warszawy).

Na podstawie rozmowy z rodzicem (-ami), który wyrazi pisemną zgodę na udział w programie, pracownik danej instytucji wypełniana ankietę. Jeśli w ocenie pracownika SZPZLO czy Zespołu Żłobków zawartość wypełnionej ankiety ukazuje na zagrożenie życia lub zdrowia dziecka, pracownik ten przekazuje wypełnioną ankietę koordynatorowi programu w swojej instytucji, a ten następnie przekazuje ją koordynatorowi OPS. Pracownicy OPS zobowiązani są do przekazania ankiety koordynatorowi OPS. W przypadku zdiagnozowania przemocy wobec dziecka zostaje uruchomiona procedura wynikająca z realizacji ustawy o przeciwdziałaniu przemocy w rodzinie.

W 2011 r. do koordynatora programu w OPS wpłynęło 27 ankiet: 26 od pracowników socjalnych oraz 1 od psychologa. 8 osób spośród ww. było objętych dodatkowym wsparciem ze strony specjalistów OPS (psycholog, specjalista pracy z rodziną, prawnik).

W dniu 30 czerwca 2011 r. odbyło się spotkanie osób, które zgodziły się przystąpić do projektu. W spotkaniu uczestniczyło 6 osób, niektóre mamy przyszły ze swoimi dziećmi (w trakcie spotkania dziećmi opiekowali się dwaj pracownicy socjalni). Spotkanie miało na celu poznanie się rodziców uczestniczących w projekcie, przedstawienie idei projektu, przedstawienie aktualnej oferty OPS oraz Fundacji „Dzieci Niczyje” oraz zebranie od uczestników wypełnionych ankiet, których wyniki staną się podstawą do przygotowania adekwatnej do potrzeb odbiorców oferty.

8.8. Projekt „Tworzenie i rozwijanie standardów usług pomocy i integracji społecznej”.

W marcu 2011 r. Ośrodek Pomocy Społecznej Dzielnicy Rembertów m. st. Warszawy przystąpił do projektu „Tworzenie i rozwijanie standardów usług pomocy i integracji spo-

łecznej”, realizowanego w ramach działania 1.2 *Wsparcie systemowe instytucji integracji i pomocy społecznej* Priorytetu I *Zatrudnienie i integracja społeczna* Programu Operacyjnego Kapitał Ludzki, współfinansowanego przez Unię Europejską w ramach Europejskiego Funduszu Społecznego. Czas realizacji projektu: marzec 2009 – grudzień 2013.

Celem głównym projektu jest podniesienie profesjonalizmu i zwiększenie skuteczności instytucji pomocy i integracji społecznej w rozwiązywaniu problemu wykluczenia społecznego poprzez stworzenie, przetestowanie oraz wdrożenie standardów instytucji i usług pomocy oraz integracji społecznej. Projekt zainicjowany przez Departament Pomocy i Integracji Społecznej w Ministerstwie Pracy i Polityki Społecznej jest realizowany przez partnerstwo publiczno – społeczne. Jego liderem (a także beneficjentem projektu) jest Centrum Rozwoju Zasobów Ludzkich.

W projekcie mającym na celu wdrożenie środowiskowej metody aktywizacji społeczności lokalnej, początkowo na osiedlu Kawęczyn – Wygoda, bierze udział dwóch pracowników OPS: pracownik socjalny oraz specjalista pracy socjalnej. Obaj pracownicy biorą udział w szkoleniach, natomiast pomiędzy zjazdami, zgodnie z harmonogramem, prowadzili pracę nad budowaniem mapy zasobów i potrzeb osiedla Wygoda i Kawęczyn oraz pracę w środowisku, nakierowaną na uczestnictwo mieszkańców w życiu ich osiedla. W grudniu 2011 r. firma GFK Polonia przeprowadziła badania diagnostyczne na terenie Osiedla Kawęczyn – Wygoda.

Tabela nr 29. Sesje szkoleniowe w projekcie w 2011 r.

Terminy	Tematyka sesji
2 – 4 marca	Ja jako animator, edukator i mentor.
6 – 8 kwietnia	Organizowanie społeczności lokalnej – rozwój wspólnoty lokalnej przeciw społecznemu wykluczeniu.
11 – 13 maja	Diagnoza wybranej społeczności lokalnej w sensie terytorialnym i kategoryalnym. Badanie i działanie.
15 – 18 czerwca	Forum Animatorów Lokalnych FAL
19 – 21 października	Aktywizacja, integracja, edukacja – praca w środowiskach trudnych, zaniedbanych. Pracownik socjalny jako animator.
30 listopada – 2 grudnia	Instrumenty pracy w społeczności lokalnej.

Działania podejmowane w ramach projektu:

- Opracowano ankietę i przeprowadzono wśród mieszkańców osiedla Kawęczyn i Wygoda badania dot. zasobów mieszkańców i ich gotowości do podejmowania działań na rzecz własnego środowiska. Ankieta została przeprowadzona przez pracowników OPS podczas imprezy otwierającej boisko szkolne przy Zespole Szkół nr 74, ul. Niepołomska 26. Zebrano 60 ankiet. Blisko 70% uczestników badania zadeklarowało gotowość udziału w działaniach na rzecz własnego środowiska. W trakcie imprezy wolontariusze rozdawali ulotki o charakterze profilaktycznym.

- Przed festynem zorganizowano spotkanie z ankieterami OPS oraz wolontariuszami, na którym przedstawiono plan dotyczący działań CAL na terenie osiedla, dotychczasowy stan prac oraz plany na przyszłość.
- Zorganizowano spotkanie z nadleśniczym i leśniczymi w Nadleśnictwie „Drewnica”, efektem czego jest deklaracja stałej współpracy z OPS oraz społecznością lokalną. Na wrzesień 2012 r. zaplanowano wspólne działania związane z oficjalnym otwarciem budowanych przez Nadleśnictwo wiat z paleniskiem i ścieżką edukacyjną.
- Wystosowano pismo do administratora terenu (Skarb Państwa) z prośbą o wyrażenie zgody na zagospodarowanie terenu na cele rekreacyjne.
- W ramach projektu systemowego OPS zostało przeprowadzone przez GFK Polonia badanie diagnostyczne na terenie osiedla Kawęczyn – Wygoda.

9. PRZECIWDZIAŁANIE PRZEMOCY W RODZINIE

Zarządzeniem nr 1664/2011 Prezydenta m. st. Warszawy z dnia 25 października 2011 r. powołany został Zespół Interdyscyplinarny ds. Przeciwdziałania Przemocy w Rodzinie dla Dzielnicy Rembertów m. st. Warszawy. Siedzibą Zespołu jest Ośrodek Pomocy Społecznej Dzielnicy Rembertów m. st. Warszawy, ul. Plutonowych 10, 04 – 404 Warszawa, który na mocy art. 9a ust. 9 ustawy z dnia 29 lipca 2005 r. o przeciwdziałaniu przemocy w rodzinie (Dz. U. z 2005 r. Nr 180, poz. 1493 z późn. zm.) zapewnia obsługę organizacyjno – techniczną Zespołu.

W skład Zespołu Interdyscyplinarnego ds. Przeciwdziałania Przemocy w Rodzinie dla Dzielnicy Rembertów m. st. Warszawy wchodzi 10 osób. Są to przedstawiciele: Ośrodka Pomocy Społecznej Dzielnicy Rembertów m. st. Warszawy, Urzędu Dzielnicy Rembertów m. st. Warszawy, Komisji Rozwiązywania Problemów Alkoholowych m. st. Warszawy, Policji, oświaty, ochrony zdrowia, organizacji pozarządowej oraz Kuratorskiej Służby Sądowej. Pierwsze posiedzenie Zespołu odbyło się w dniu 23 listopada 2011 r.

Podstawę prawną funkcjonowania zespołów interdyscyplinarnych stanowi art. 9a – 9d ustawy z dnia 29 lipca 2005 r. o przeciwdziałaniu przemocy w rodzinie. Zespół interdyscyplinarny realizuje działania określone w Miejskim Programie Przeciwdziałania Przemocy w Rodzinie oraz Ochrony Ofiar Przemocy w Rodzinie. Jego zadaniem jest integrowanie i koordynowanie działań podmiotów takich jak jednostki organizacyjne pomocy społecznej, gminna komisja rozwiązywania problemów alkoholowych, Policja, oświata, ochrona zdrowia, organizacje pozarządowe i in. oraz specjalistów w zakresie przeciwdziałania przemocy w rodzinie, w szczególności poprzez:

- diagnozowanie problemu przemocy w rodzinie;
- podejmowanie działań w środowisku zagrożonym przemocą w rodzinie mających na celu przeciwdziałanie temu zjawisku;
- inicjowanie interwencji w środowisku dotkniętym przemocą w rodzinie;

- rozpowszechnianie informacji o instytucjach, osobach i możliwościach udzielenia pomocy w środowisku lokalnym;
- inicjowanie działań w stosunku do osób stosujących przemoc w rodzinie.

W celu rozwiązywania problemów związanych z wystąpieniem przemocy w rodzinie w indywidualnych przypadkach, zespół interdyscyplinarny może tworzyć grupy robocze, składające się z przedstawicieli ww. podmiotów. Do zadań grup roboczych należy w szczególności:

- opracowanie i realizacja planu pomocy w indywidualnych przypadkach wystąpienia przemocy w rodzinie;
- monitorowanie sytuacji rodzin, w których dochodzi do przemocy oraz rodzin zagrożonych wystąpieniem przemocy;
- dokumentowanie działań podejmowanych wobec rodzin, w których dochodzi do przemocy oraz efektów tych działań.

Podejmowanie interwencji w środowisku wobec rodziny dotkniętej przemocą odbywa się w oparciu o procedurę „Niebieskie Karty” i nie wymaga zgody osoby dotkniętej przemocą w rodzinie. Procedurę „Niebieskie Karty” oraz wzory formularzy „Niebieska Karta”, wypełnianych przez przedstawicieli podmiotów realizujących procedurę, określa Rozporządzenie Rady Ministrów z dnia 13 września 2011 r. w sprawie procedury „Niebieskie Karty” oraz wzorów formularzy „Niebieska Karta” (Dz. U. z 2011 r. Nr 209, poz. 1245).

10. PROJEKT SYSTEMOWY EFS

Projekt systemowy na 2011 r. realizowany był w okresie od dnia 3 stycznia do dnia 30 grudnia 2011 r. w ramach Programu Operacyjnego Kapitał Ludzki, Priorytet VII *Promocja integracji społecznej*, Działanie 7.1 *Rozwój i upowszechnienie aktywnej integracji*, Poddziałanie 7.1.1 *Rozwój i upowszechnianie aktywnej integracji przez ośrodki pomocy społecznej*. Całkowita wartość projektu wyniosła 201.000,00 zł, z czego wkład m. st. Warszawy: 21.105,00 zł, wartość dofinansowania z funduszy UE: 170.850,00 zł, wartość dofinansowania z budżetu Państwa: 9.045,00 zł.

Celem projektu było zwiększenie szans na reintegrację społeczną osób zagrożonych wykluczeniem, tj. 7 osób objętych kontraktami socjalnymi wraz z ich otoczeniem oraz mieszkańców osiedla Kawęczyn. W ramach realizacji kontraktów socjalnych stosowano następujące instrumenty aktywnej integracji:

- zawodowe (konsultacje z doradcą zawodowym),
- edukacyjne (szkolenia i kursy podnoszące kompetencje na rynku pracy, warsztaty „Vademecum przedsiębiorczości”),
- społeczne (konsultacje z psychologami, wsparcie asystenta rodziny, warsztaty umiejętności wychowawczych, zajęcia z wizażystką),
- zdrowotne (zajęcia z dietetykiem).

Instrumenty aktywnej integracji były dobierane indywidualnie do potrzeb i możliwości osoby. Dodatkowo wszyscy uczestniczyli w weekendowym wyjeździe integracyjno – edukacyjnym, podczas którego realizowano warsztaty umiejętności wychowawczych.

Po konsultacjach z doradcą zawodowym dla każdego z uczestników zostało dobrane szkolenie zawodowe. Zrealizowano następujące szkolenia:

- florystyka,
- „Vademecum przedsiębiorczości”,
- obsługa kasy fiskalnej,
- kurs opiekunek dziecięcych,
- prawo jazdy dla dwóch osób,
- kurs fakturowania,
- kurs wózki widłowej z magazynierem.

Ponadto w związku ze zgłoszonym zapotrzebowaniem uczestnicy projektu brali udział w spotkaniu nt. wizażu i autoprezentacji. Zgodnie z harmonogramem zrealizowano również warsztaty aktywnego poszukiwania pracy, przygotowujące uczestników do skutecznego poruszania się na rynku pracy. W projekcie stosowano również wsparcie w postaci zasiłków i pomocy w naturze.

W celu zapewnienia wysokiej jakości usług, praca realizatorów projektu bezpośrednio pracujących z uczestnikami była superwizowana przez zatrudnionego w tym celu specjalistę. Jednocześnie w ramach działań o charakterze środowiskowym dokonano diagnozy na terenie osiedla Kawęczyn – Wygoda, dzięki której określono potrzeby oraz możliwości pracy nad reintegracją społeczną mieszkańców. Wyniki diagnozy stały się materiałem wyjściowym do planowania działań w kolejnej edycji projektu systemowego.

Realizatorzy projektu:

- pracownik socjalny,
- asystent rodziny,
- doradca zawodowy,
- psychologowie,
- opiekunki do dzieci,
- kierownicy Działów,
- koordynator projektu,
- konsultant eurokoordynator,
- specjalista ds. finansowych,
- pracownicy Działu Finansowo – Księgowego.

11. MAGAZYN ODZIEŻOWY

W 2011 r. z oferty magazynu skorzystało 210 osób. Dużym zainteresowaniem cieszyła się odzież dziecięca oraz damska. W ofercie magazynu były także firany, bielizna pościelowa, a także drobne artykuły gospodarstwa domowego oraz zabawki.